



**PRÉFET
DE LA
CHARENTE-
MARITIME**

*Liberté
Égalité
Fraternité*

CELLULE DE VIGILANCE

09 SEPTEMBRE 2022

**PRÉFECTURE
DE LA CHARENTE-MARITIME**

Ordre du jour

1 – Point sur la situation hydrologique et les usages

2 - Point sur les restrictions des usages de l'eau en cours et échanges sur les mesures éventuelles de gestion à mettre en place

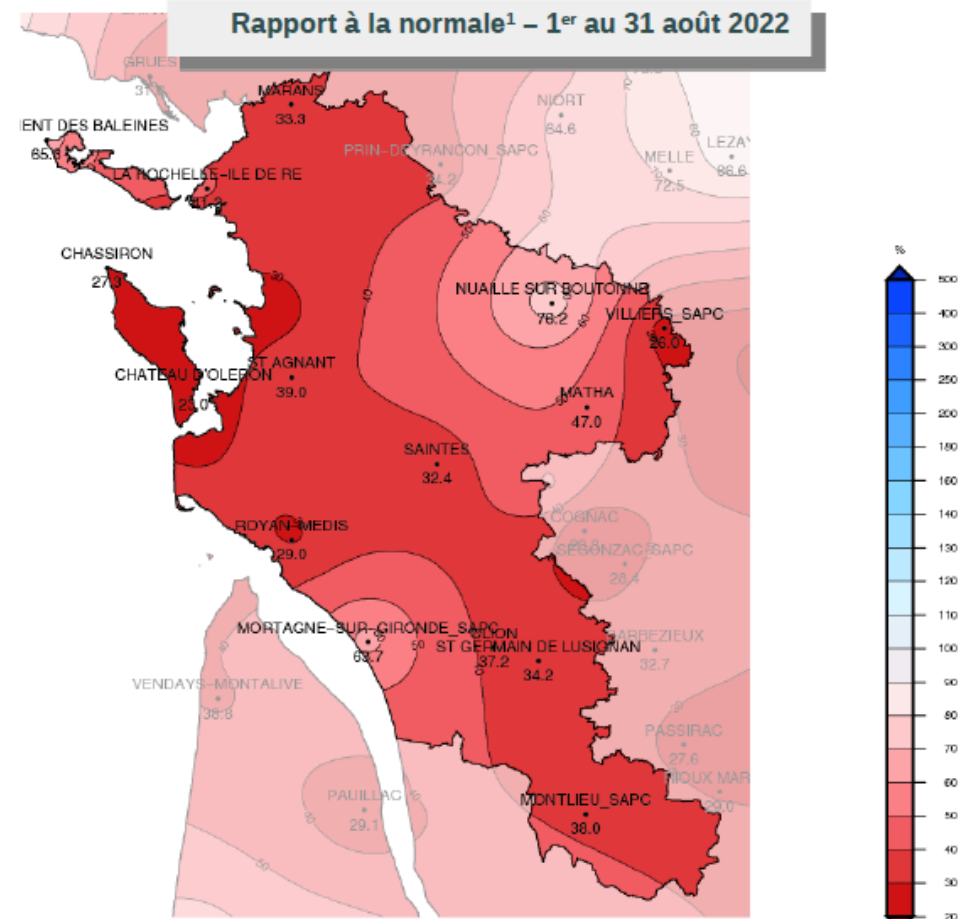
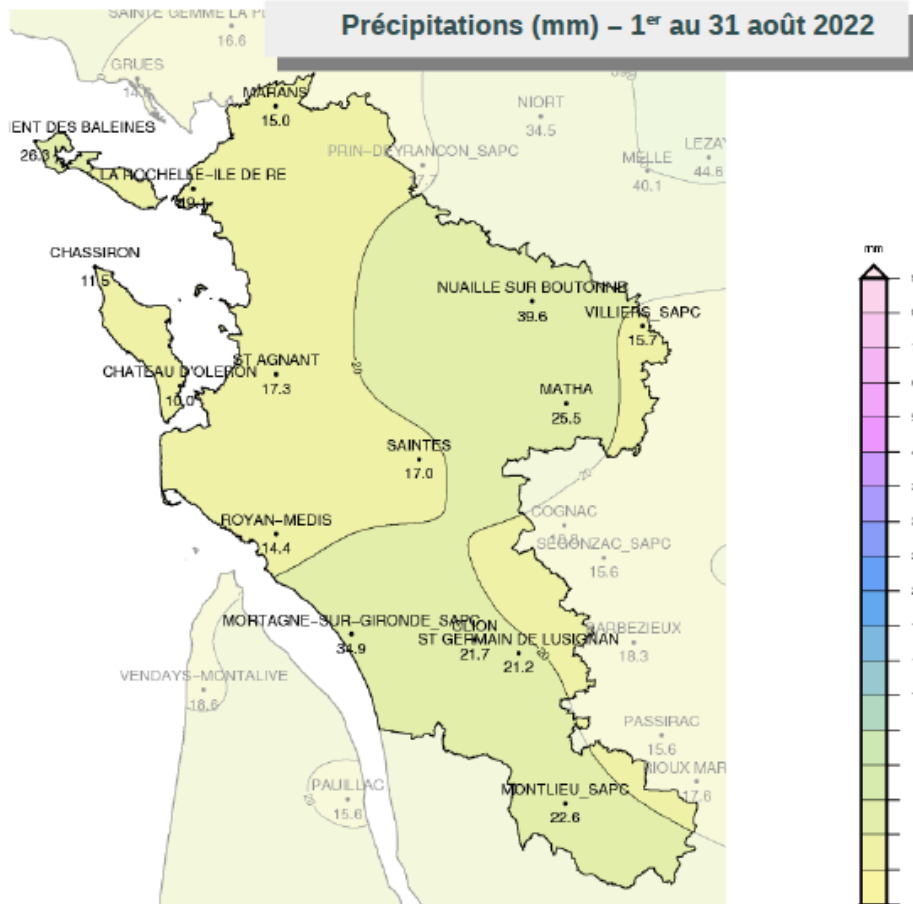
1 – Point sur la situation hydrologique et les usages

PLUVIOMETRIE (Données Météo France)



Suivi pluviométrique Cumul pluviométrique d'août 2022

¹ Normale de référence sur la période 1991-2020



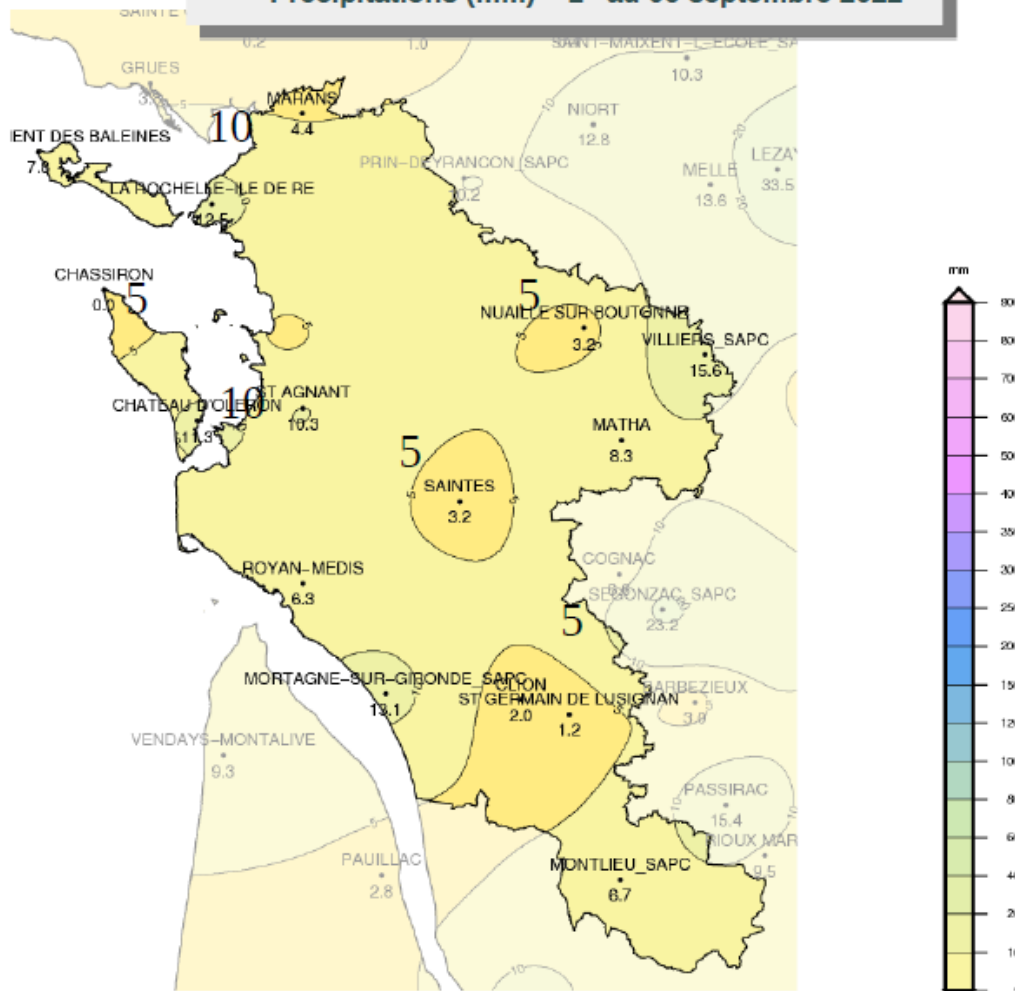
Les orages du week-end du 13/14 août ont mis fin à une période de 13 jours consécutifs sans pluie. Ensuite, les averses se sont succédées au fil des jours donnant quelques millimètre supplémentaires les 16, 17, 21, 24, 25 et 31 dans une ambiance globalement plus fraîche. Au final, les cumuls de l'ordre de 15 à 25 mm sur la majeure partie du territoire (carte de gauche).

Le cumul reste encore déficitaire en août, avec un déficit en général compris entre 50 et 70 %. Il est localement plus faible, autour de 30 % sur les Terres chaudes et près de l'estuaire (carte de droite), sachant que la lame d'eau moyenne¹ d'un mois d'août est de l'ordre de 50 mm sur le département de Charente-Maritime.

1 – Point sur la situation hydrologique et les usages

Suivi pluviométrique Cumul pluviométrique de septembre 2022

Précipitations (mm) – 1^{er} au 06 septembre 2022



Edité le : 07/09/2022 - Produit élaboré avec les données disponibles du : 06/09/2022 à 13:32 UTC

Pour ce début de septembre 2022, le flux océanique apporte des petites pluies ou averses quotidiennement : elles sont parfois orageuses le 1^{er} et dans la nuit du 4 au 5.

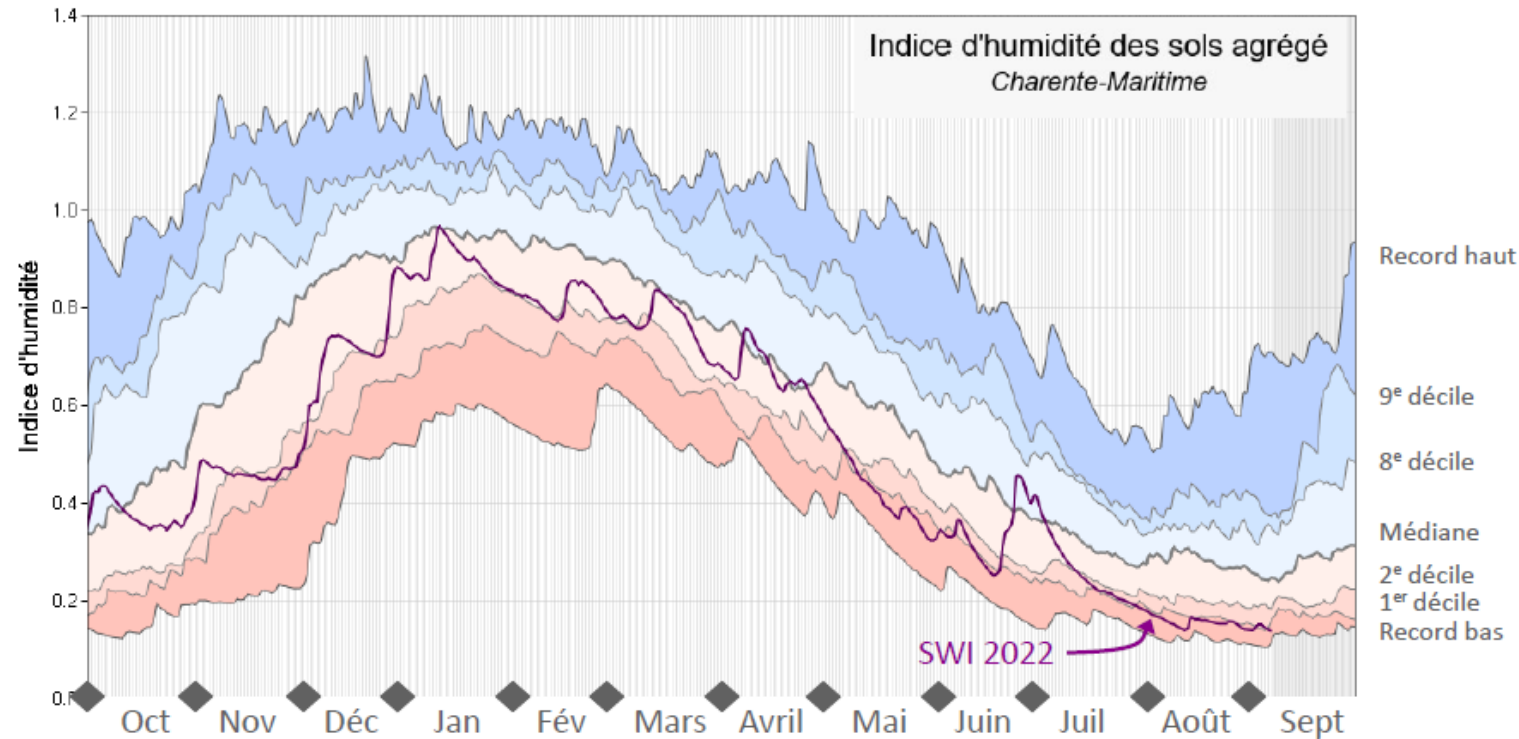
Les cumuls sont compris entre 5 et 10 mm en général, ils avoisinent localement 10 à 15 mm sur la côte ainsi que dans la région de Villiers.

Pour rappel, la lame d'eau moyenne¹ d'un mois de septembre en Charente-Maritime est de l'ordre de 60 mm sur la moitié Ouest et 70 mm sur la moitié Est.

¹ Normale de référence sur la période 1991-2020

1 – Point sur la situation hydrologique et les usages

État des sols superficiels Indice d'humidité des sols (SWI) – Suivi quotidien



Depuis fin avril, l'indice d'humidité des sols superficiels (agrégé sur le département de Charente-Maritime) évolue en deçà de la normale¹. On note l'assèchement très rapide au cours du mois de mai et première quinzaine de juin (premier épisode caniculaire), suivi d'une réhydratation temporaire fin juin (suite aux pluies et orages) puis, en l'absence de pluies significatives entre juillet et première quinzaine d'août, une nouvelle phase d'assèchement, accentuée par deux épisodes caniculaires.

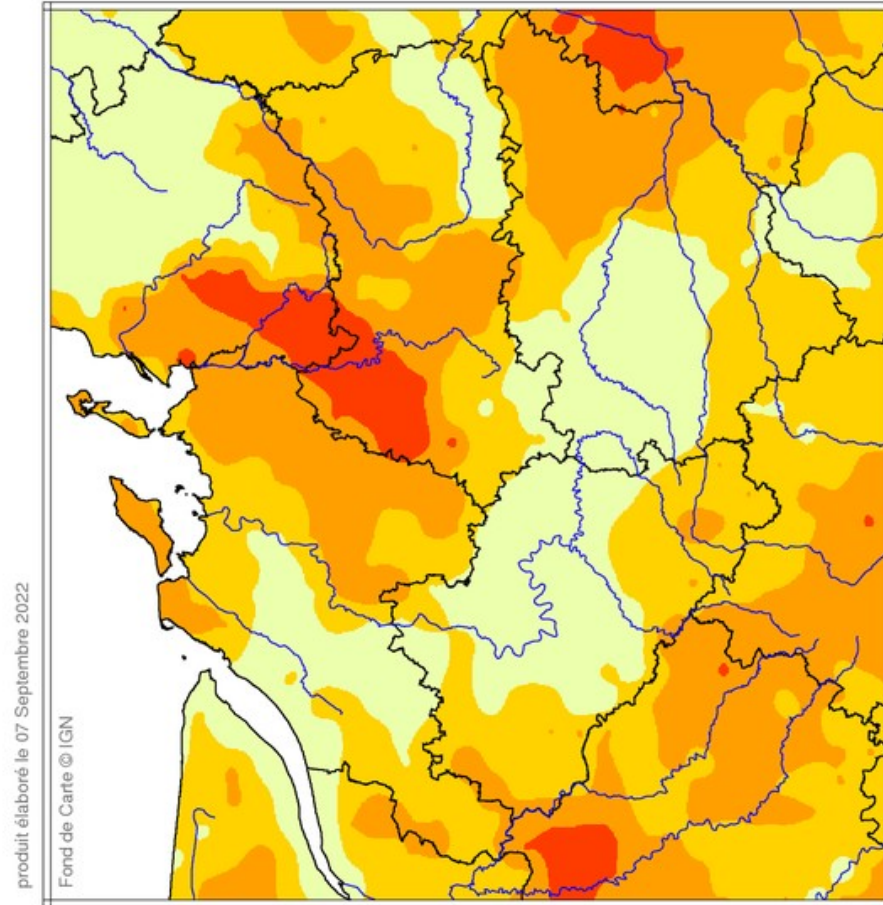
Depuis **début août**, l'humidité des sols superficiels (hors irrigation) passe **en-deçà du premier décile** (ou décennal sec). Les pluies de ces derniers jours n'ont que légèrement réhydraté les sols temporairement.

* Médiane et déciles calculée sur la période 1981-2010
Records min et max sur la période 1959-2021

1 – Point sur la situation hydrologique et les usages



Indicateur sècheresse d humidité des sols (SSWI)
Août 2022 – décade 3



produit élaboré le 07 Septembre 2022

Fond de Carte © IGN



Prévisions pour la semaine à venir

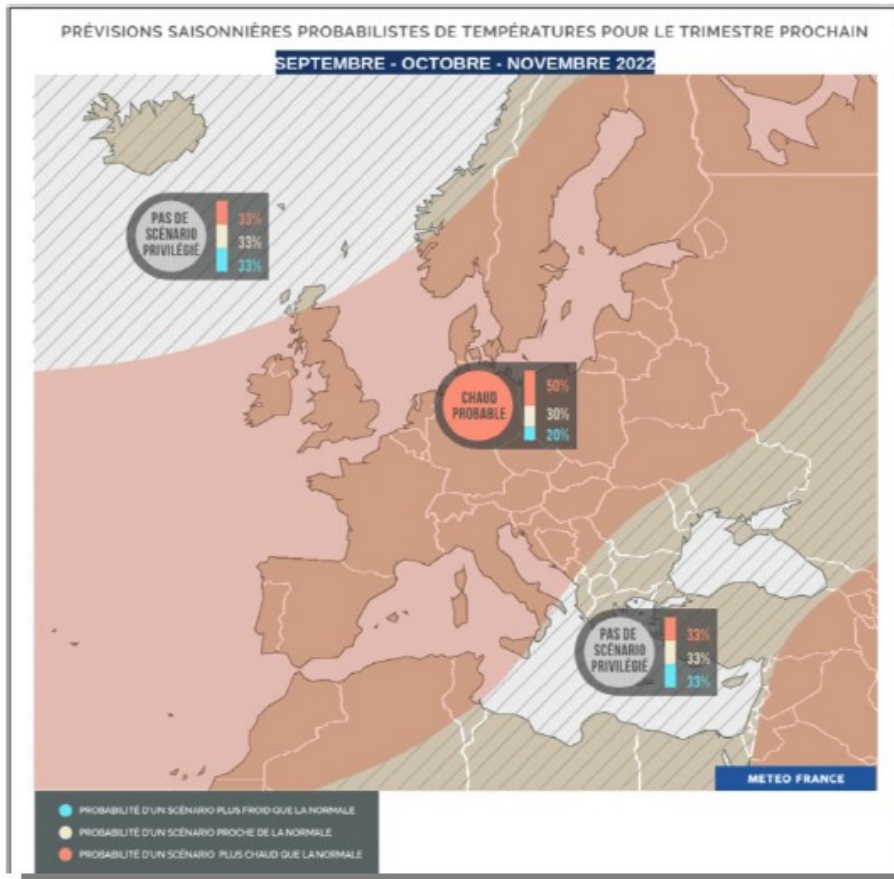
Département de Charente-Maritime

Prévisions établies avec les données disponibles le 7 septembre 2022. A réévaluer au fil des jours à venir.

Date	Temps	Pluie	Tmax
Vendredi 9	Temps souvent nuageux, les éclaircies reviennent l'après-midi. Des ondées sont encore possible en matinée.	Lame d'eau très faible : 1 à 2 mm	22 à 25°C
Samedi 10	Temps ensoleillé et redevenant plus chaud.	Néant	27 à 30°C
Dimanche 11 à mercredi 14	Temps chaud et changeant, avec des ondées éparses	Lame d'eau faible, quelques millimètres sous les ondées.	25 à 30°C

Tendances saisonnières sur la France métropolitaine

Trimestre Septembre – Octobre – Novembre 2022



Le scénario "plus chaud que la normale" est le plus probable (50%) pour la France métropolitaine. La confiance dans ce scénario est relativement élevée pour cette période de l'année. En ce qui concerne les **précipitations**, pas de scénario privilégié sur le pays, avec une confiance plus faible que pour les températures. Il est à noter que ces scénarios les plus probables s'entendent à l'échelle du trimestre et de larges zones géographiques ; cela n'exclut pas des épisodes ponctuels ou locaux pluvieux ou plus frais.

1 – Point sur la situation hydrologique et les usages

Eaux superficielles

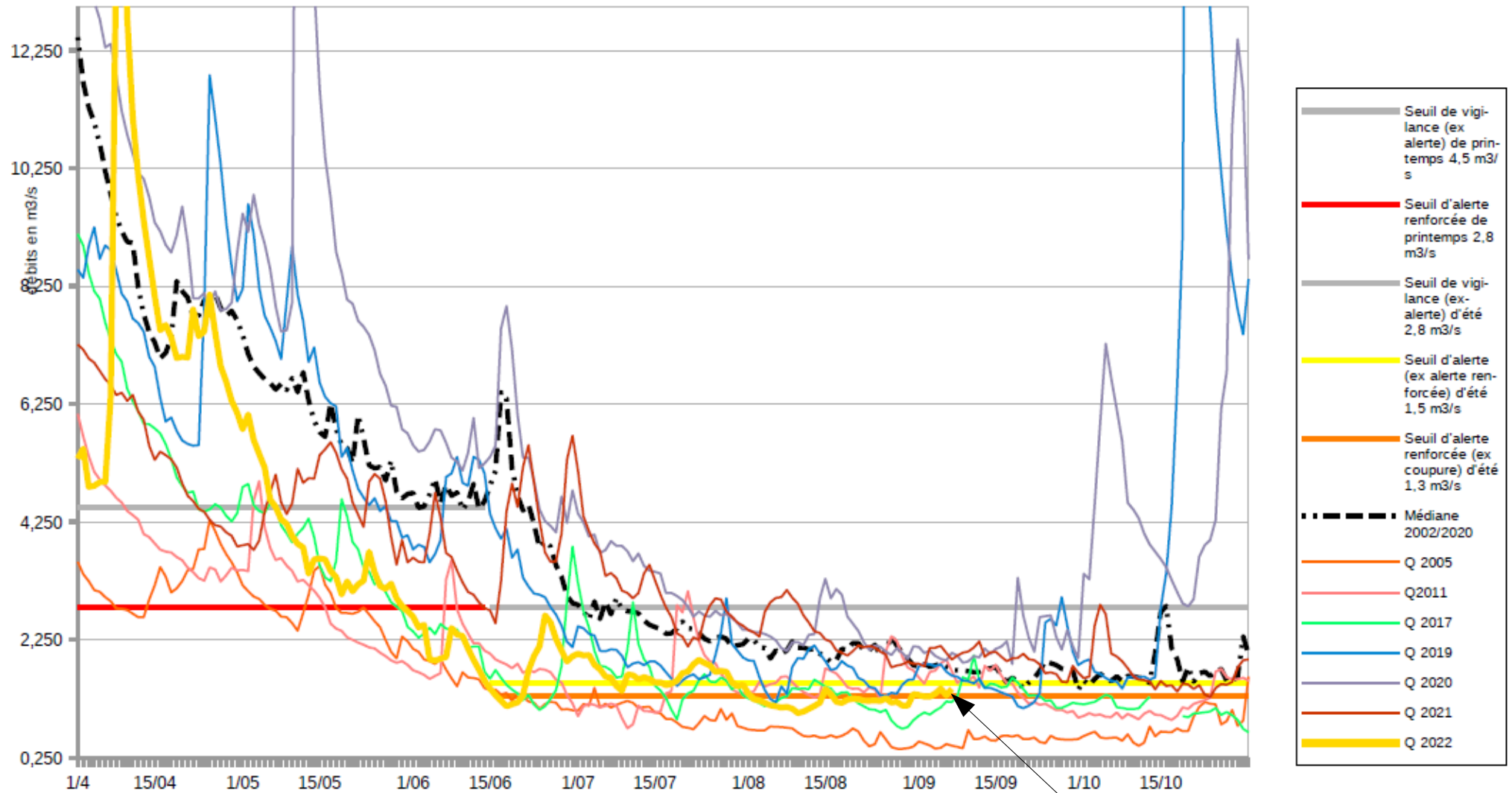


Bassin de la Sèvre Niortaise

1 – Point sur la situation hydrologique et les usages

Bassin Curé Sèvre

Station débitmétrique de la Tiffardière
Saison estivale



DE LA
CHARENTE-
MARITIME

Liberté
Egalité
Fraternité

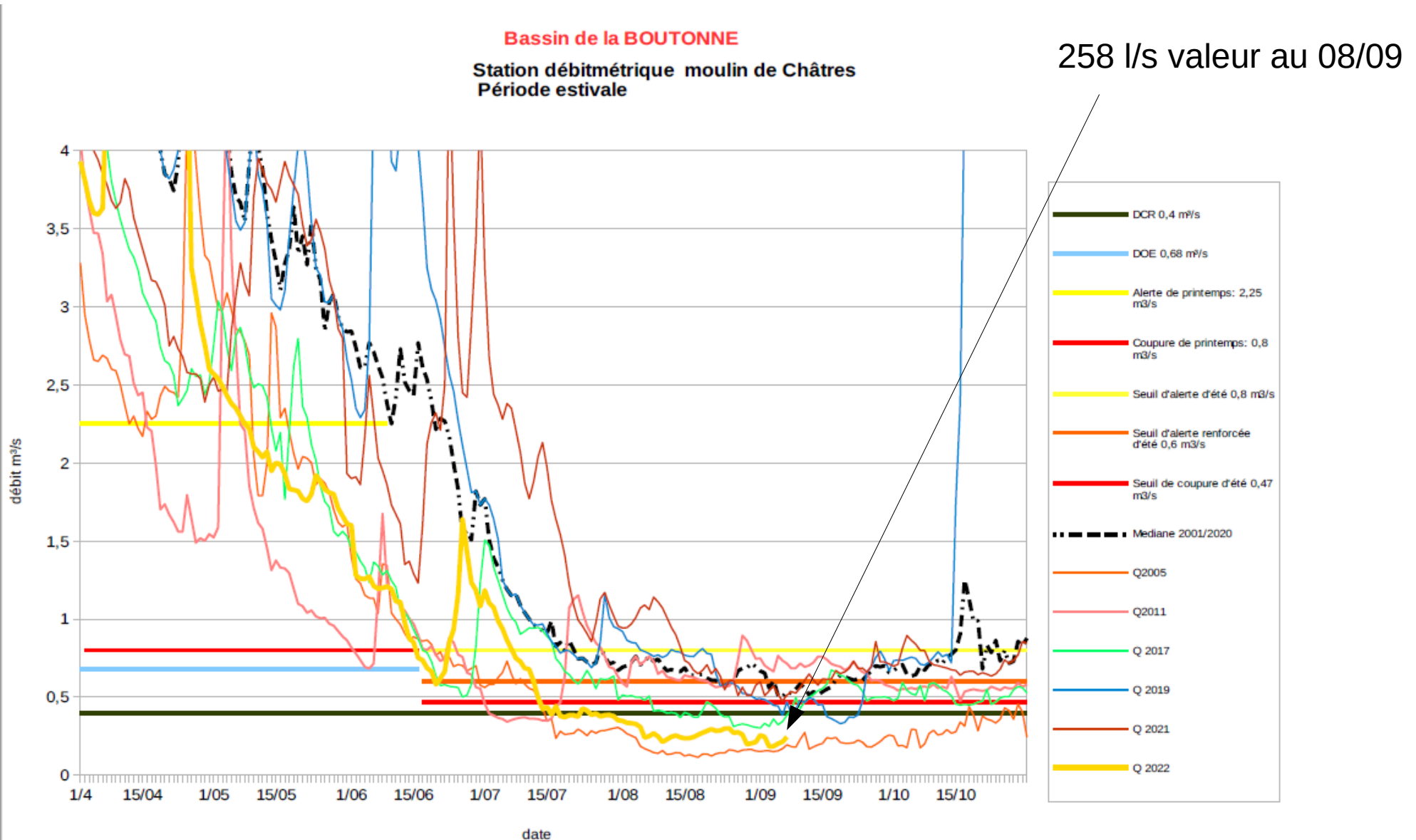
Valeur à 1417 l/s le 08/09

Bassin de la Charente



1 – Point sur la situation hydrologique et les usages

La Boutonne à Saint Séverin sur Boutonne



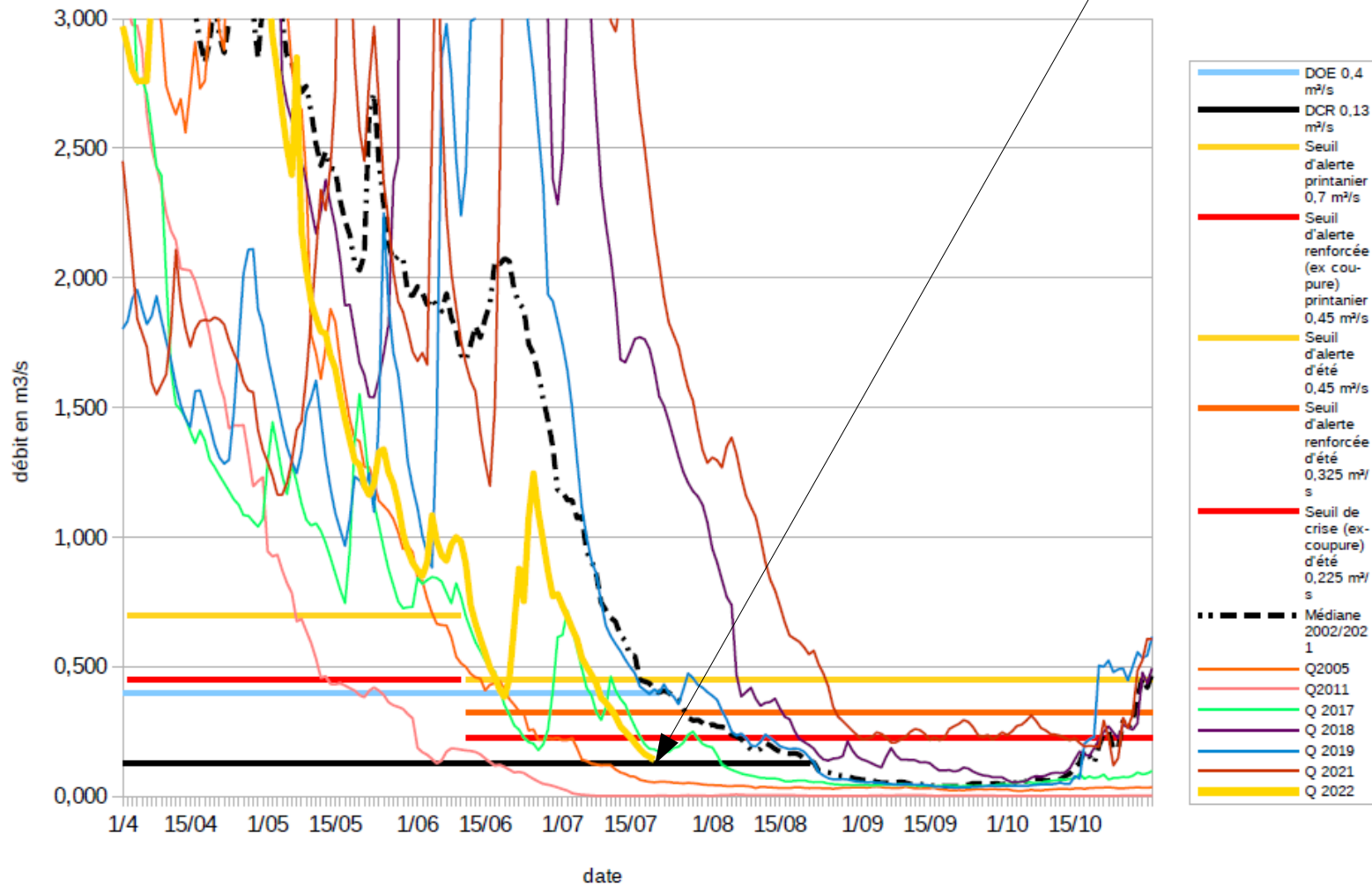
1 – Point sur la situation hydrologique et les usages

Le Né à Salles d'Angles

4 l/s au 08/09

Bassin du NE

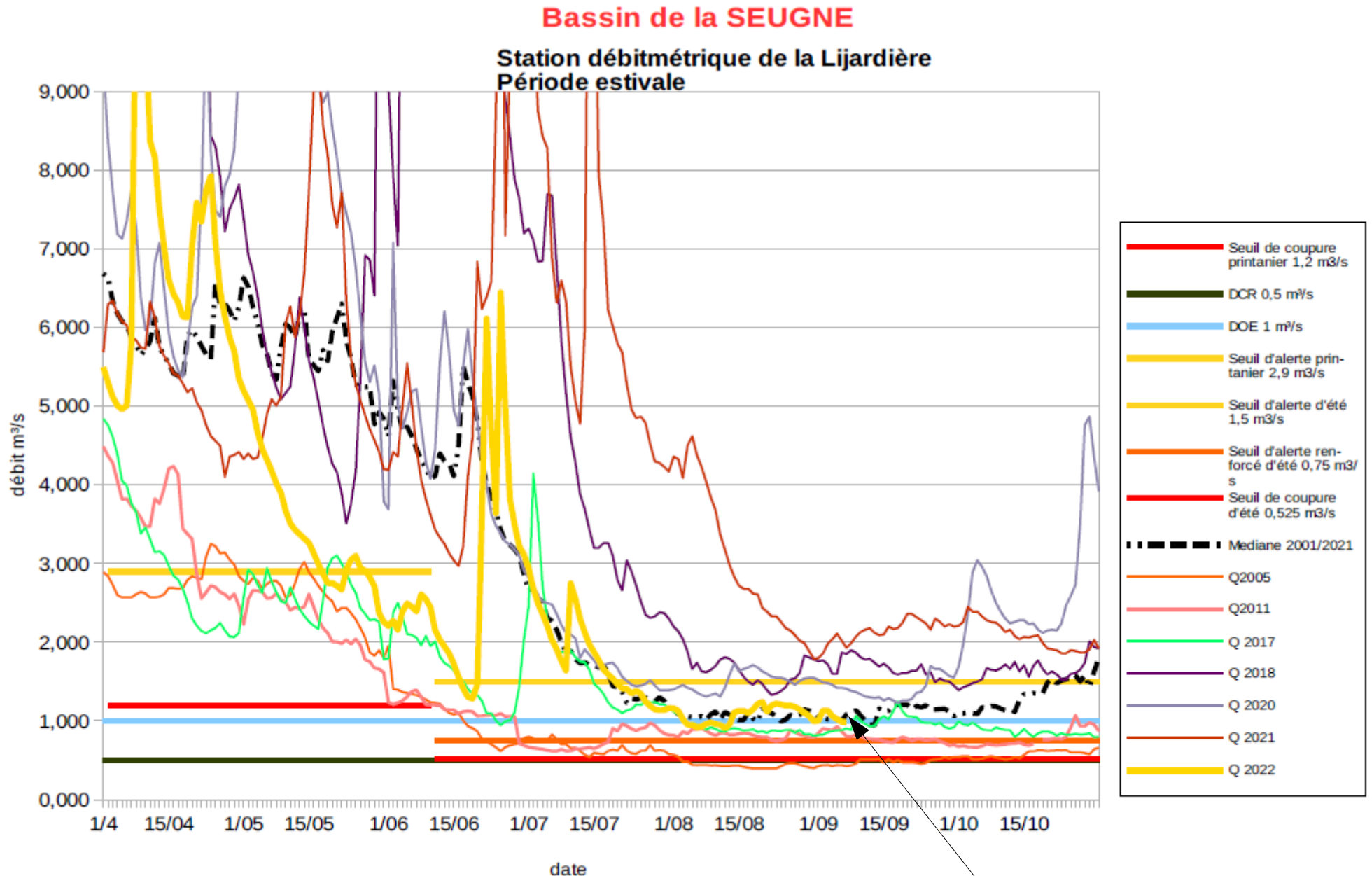
Station débitmétrique des Perceptiers
Période estivale




**PRÉFET
DE LA
CHARENTE-
MARITIME**

*Liberté
Egalité
Fraternité*

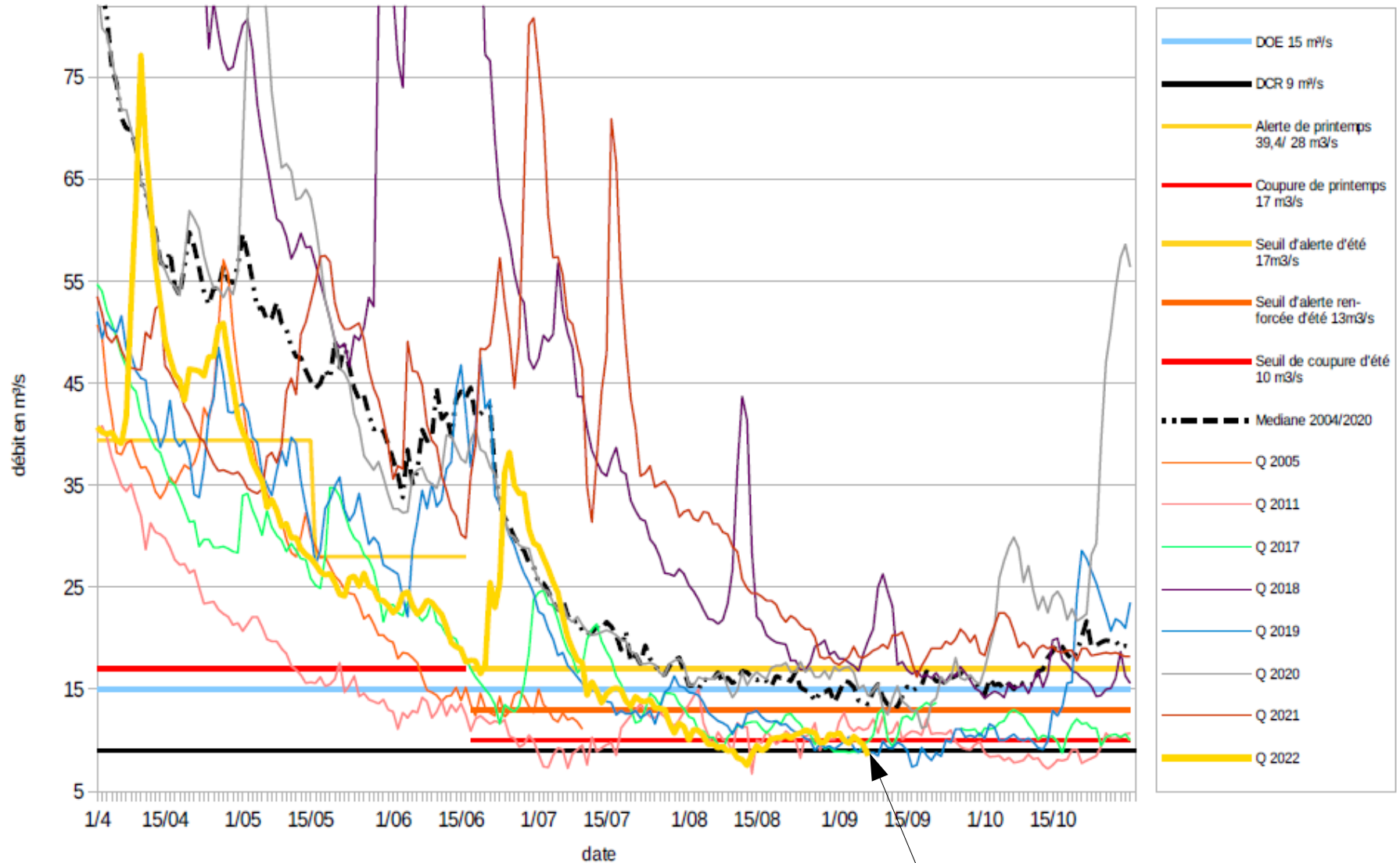
1 – Point sur la situation hydrologique et les usages



1 – Point sur la situation hydrologique et les usages

Bassin de la CHARENTE

Station débitmétrique de Beillant
Période estivale

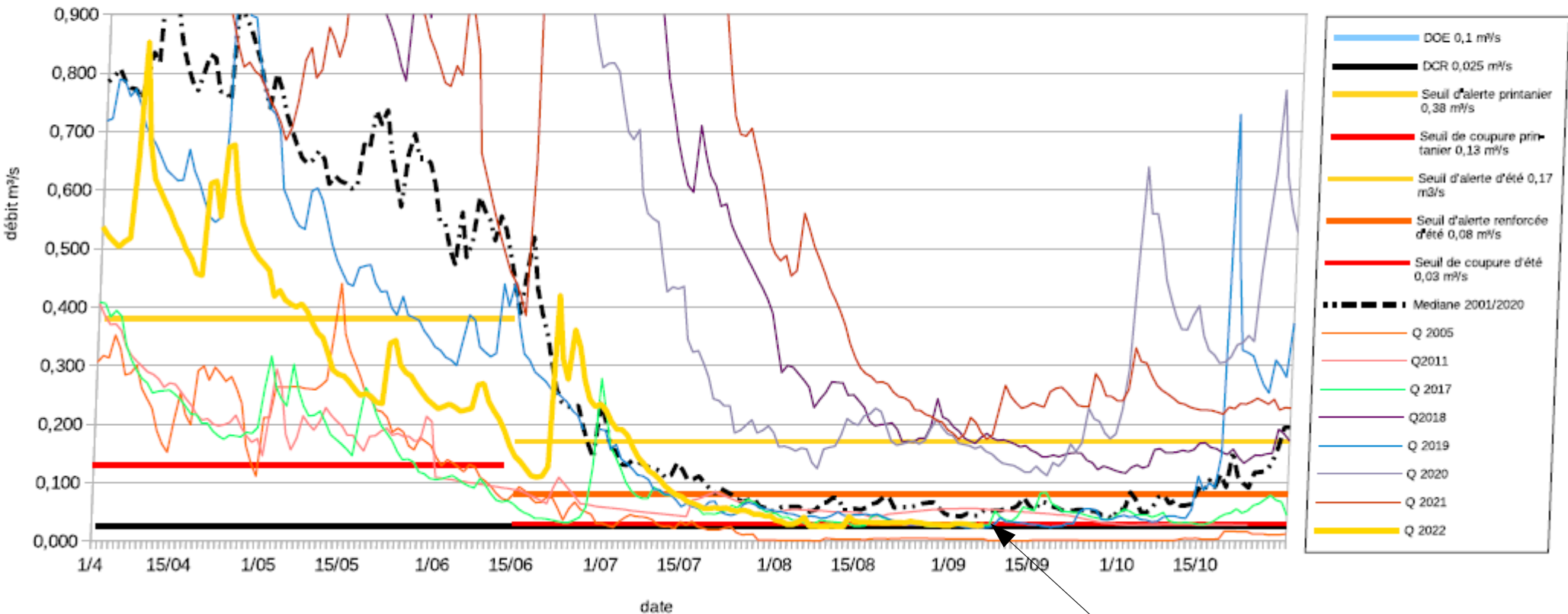


8,03 m³/s au 08/09

1 – Point sur la situation hydrologique et les usages

Bassin de la SEUDRE

Station débitmétrique St André de Lidon
Période estivale



29 l/s au 08/09

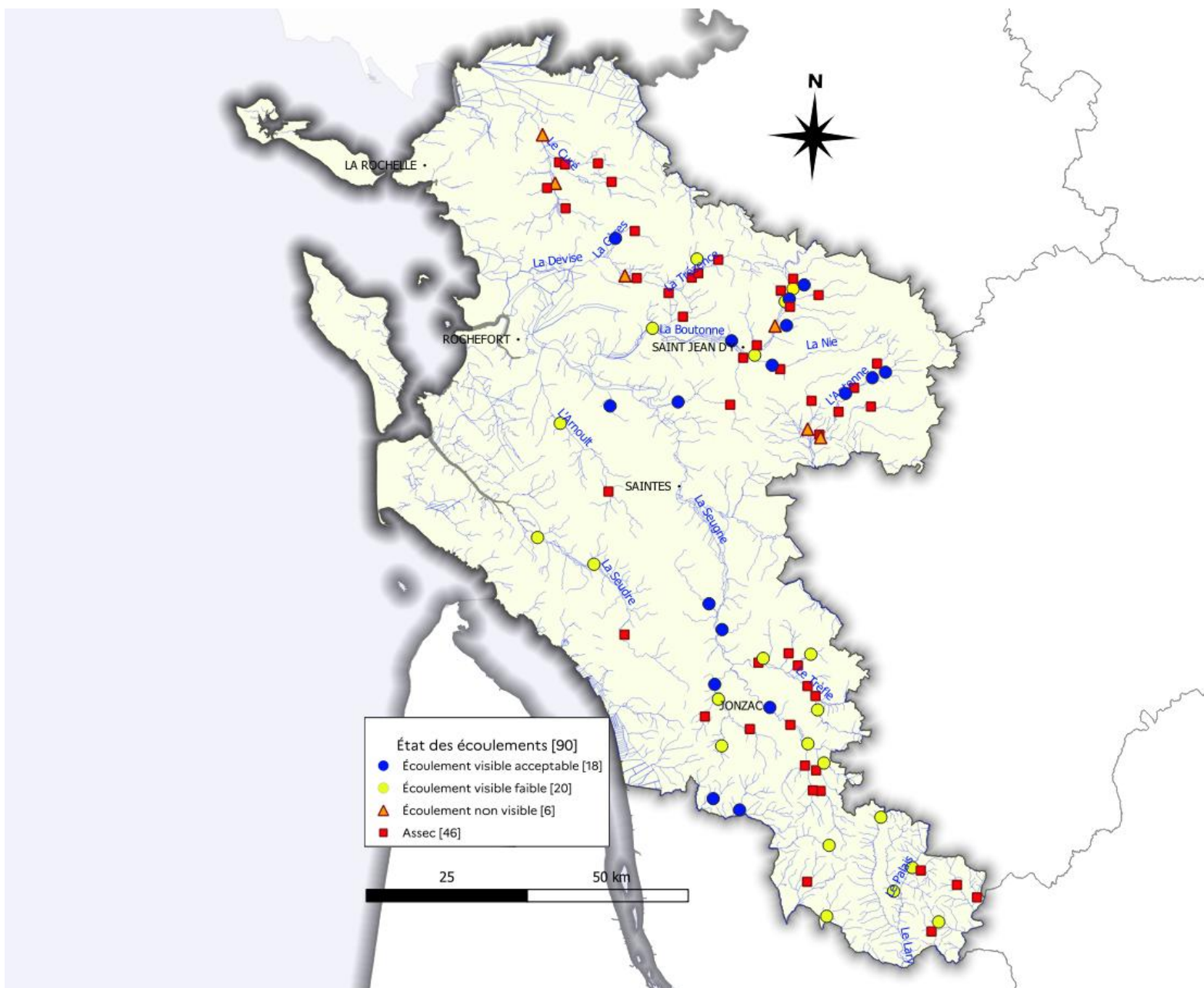
Conclusion

Les stations débitmétriques restent à des niveaux bas mais les pluies permettent de faire remonter légèrement les niveaux ou de les stabiliser.

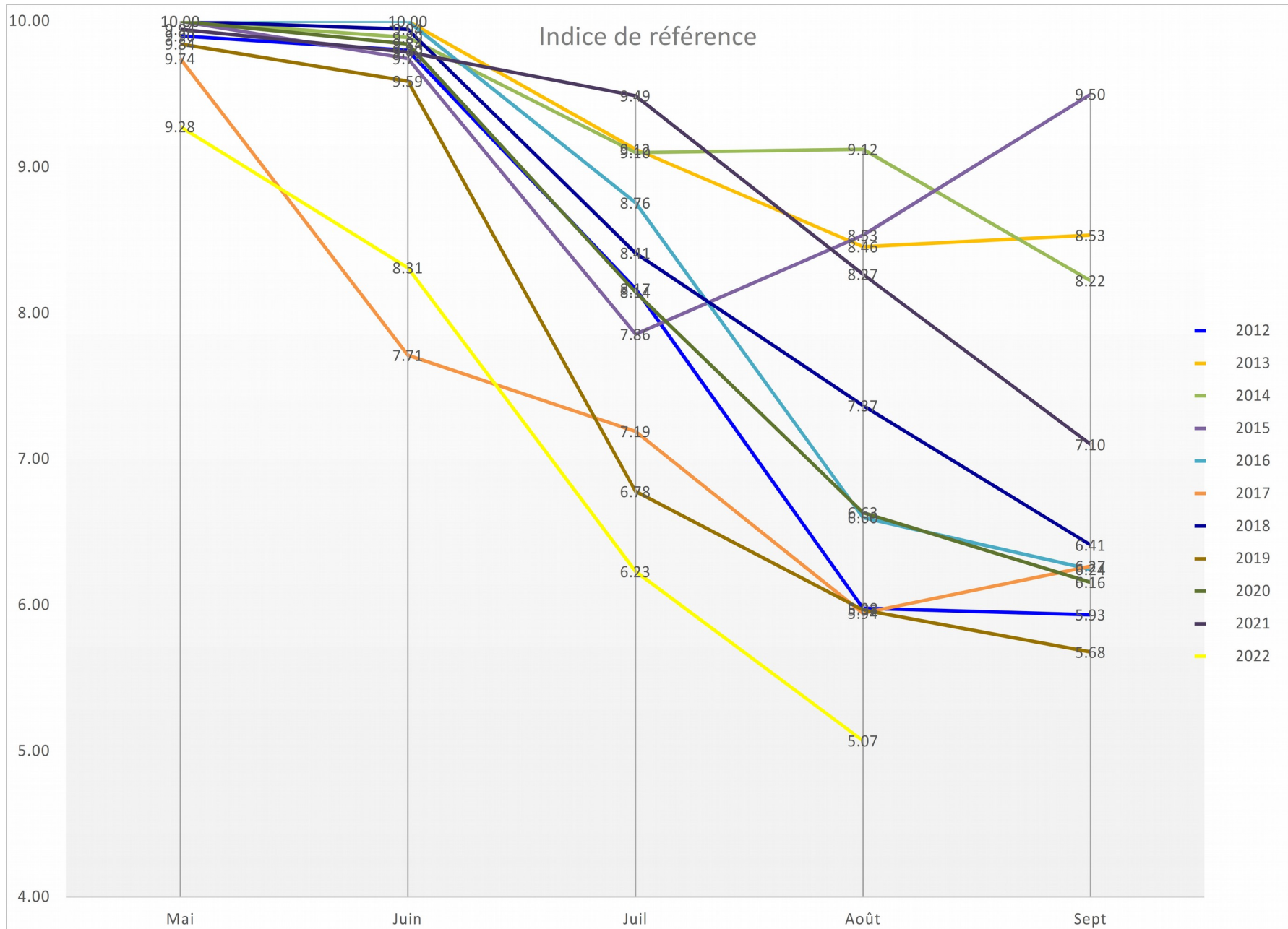


Bilan des relevés ONDE au 25 août 2022

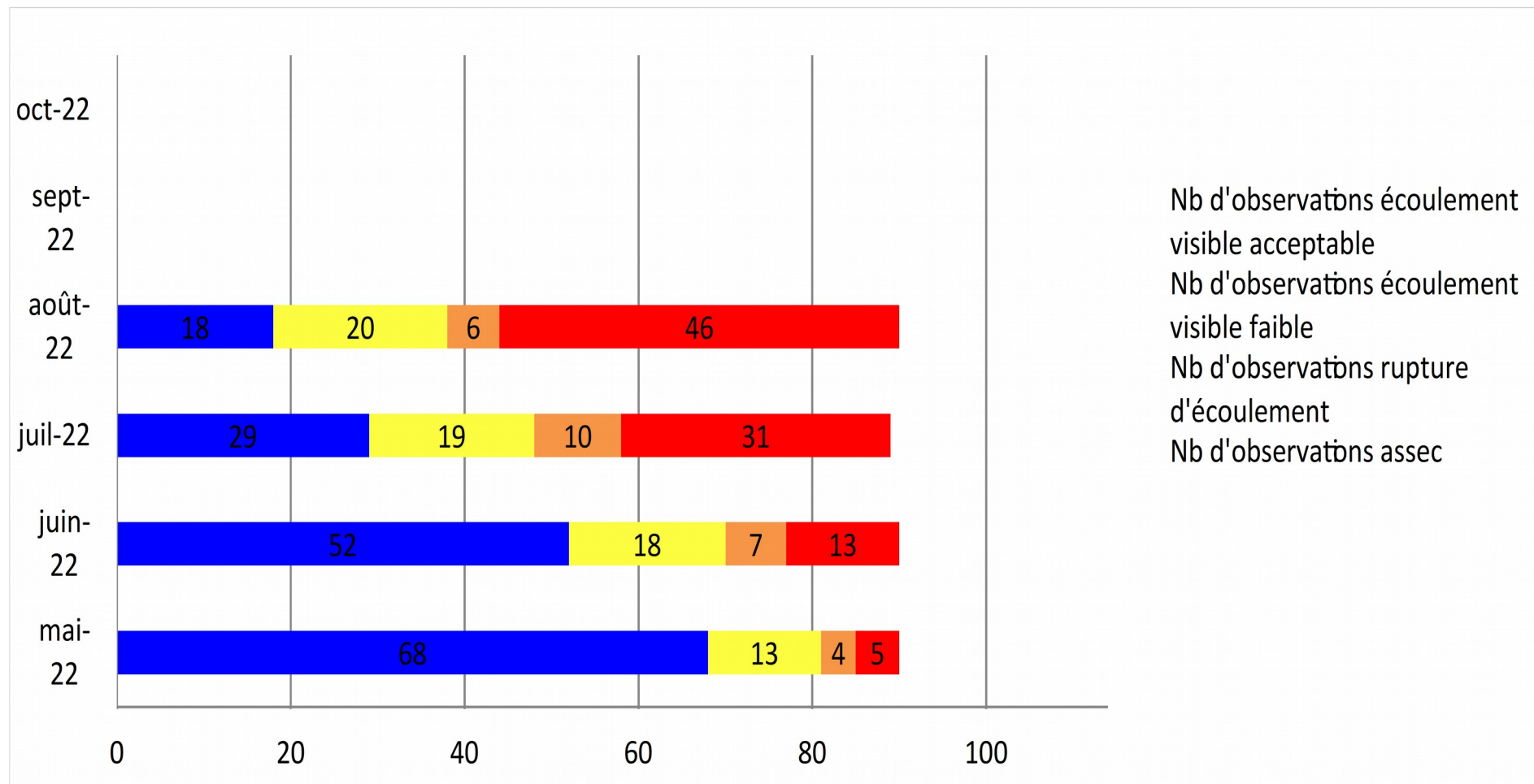
Cartographie générale



Evolution de l'indice de référence

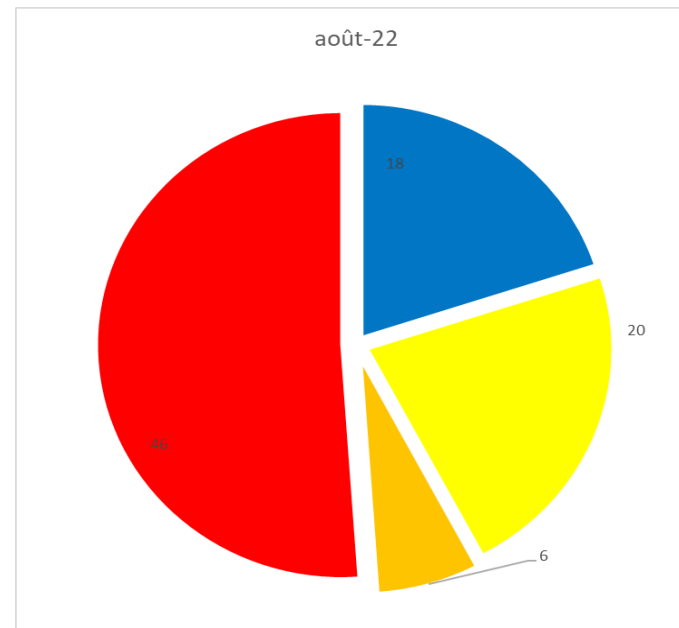
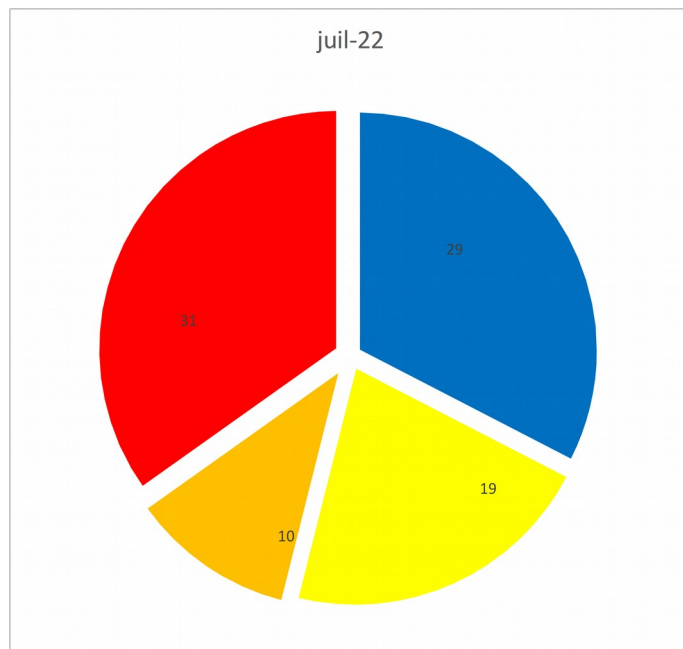


Bilans mensuels



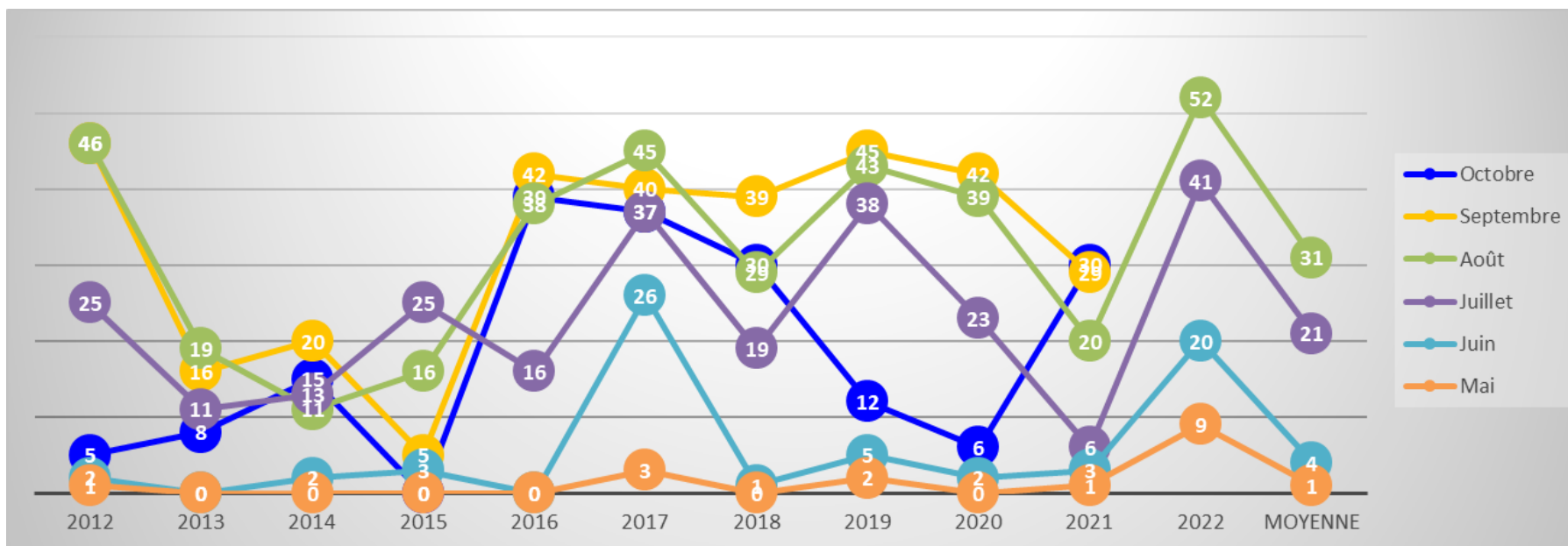
Pour la première fois depuis l'instauration des relevés ONDE le nombre de stations présentant un écoulement est inférieur au nombre de stations sans écoulement

Evolution des observations



- Nb d'observations écoulement visible acceptable
- Nb d'observations écoulement visible faible
- Nb d'observations rupture d'écoulement
- Nb d'observations assec

Evolution saisonnière des défauts d'écoulement



Conclusion

- 2022 est l'été présentant le plus de défaut d'écoulement depuis le début des relevés ONDE
- Le mois de septembre est régulièrement le mois où l'étiage est le plus prononcé, il convient donc de surveiller de près l'évolution.
- Cette situation constitue une grave atteinte à la biodiversité aquatique avec des conséquences probables sur la conservation de certaines espèces.

Merci de votre attention

A decorative graphic in the bottom right corner consisting of overlapping, curved shapes in shades of blue and green, creating a wave-like effect.

1 – Point sur la situation hydrologique et les usages

Eaux souterraines

BILAN EAUX SOUTERRAINES Département de la Charente-Maritime

L. Lalague, M. Thinon-Larminach – BRGM Nouvelle-Aquitaine – Site de Poitiers
B. Simon – ARB-NA
9 septembre 2022



1 – Point sur la situation hydrologique et les usages

Eaux souterraines

Résumé de l'évolution de la situation sur une semaine

Dépt.	Gestionnaire	Bassin versant	Ancien ID BSS	Nouveau ID BSS	Piézomètre	Aquifère capté	Légende :								Dans les 7 derniers jours	
							31-août	01-sept	02-sept	03-sept	04-sept	05-sept	06-sept	07-sept	Différence en m	Evolution de la nappe
côte de la nappe en m NGF																
17	OUGC EPMP	Curé	06347X0101/PZ	BSS001QHNN	Forges2	Jurassique sup.	14.53	14.52	14.51	14.42	14.40	14.46	14.47	14.38	▼ -0.06	en baisse
79	OUGC EPMP	Mignon-Courance	06357X0012/F	BSS001QJSX	Prisse	Jurassique sup.	30.93	30.91	30.89	30.88	30.86	30.84	30.82	30.80	▼ -0.11	en baisse
79	OUGC EPMP	Mignon-Courance	06352X0032/S	BSS001QHYYH	Le Bourdet	Jurassique sup.	11.46	11.47	11.48	11.49	11.49	11.50	11.51	11.51	▲ 0.05	en hausse
79	OUGC EPMP	Mignon-Courance	06351X0002	BSS001QHPU	Hilaire	Jurassique sup.	1.05	1.04	1.06	1.06	1.05	1.04	1.04	1.03	▼ -0.01	en baisse
17	OUGC EPMP	Curé	06344X0042/S	BSS001QGLU	St Georges	Jurassique sup.	18.87	18.87	18.88	18.89	18.91	18.91	18.92	18.92	▲ 0.05	en hausse
profondeur de la nappe en m																
16	OUGC COGESTEAU	Aume-Couture	06851X0071/S	BSS001SMDG	Aigre	Jurassique sup.	-2.47	-2.47	-2.47	-2.47	-2.47	-2.48	-2.48	-2.49	▼ -0.01	en baisse
17	OUGC SAINTONGE	Arnoult	06822X0013/S	BSS001SHNE	Agnant	Turonien-Coniacien	-17.43	-17.44	-17.45	-17.46	-17.47	-17.49	-17.49	-17.51	▼ -0.06	en baisse
17	OUGC SAINTONGE	Gères-Deville	06591X0009/S	BSS001RMFT	Reorte	Jurassique sup.	-9.81	-9.80	-9.78	-9.77	-9.76	-9.75	-9.74	-9.74	▲ 0.07	en hausse
17	OUGC SAINTONGE	Antenne-Rouzille	06842X0015/S	BSS001SLHN	Ballans	Jurassique sup.	-26.35	-26.37	-26.40	-26.42	-26.45	-26.47	-26.49	-26.51	▼ -0.14	en baisse
17	OUGC SAINTONGE	Seudre-Amont / Fleuves Cotiers	07304X0007/S	BSS001UZQN	Mortagne	Turonien-Coniacien	-15.92	-15.94	-15.96	-16.00	-16.04	-16.08	-16.11	-16.13	▼ -0.19	en baisse
79	OUGC SAINTONGE	Boutonne Infra-Toarcien	06367X0138	BSS001QPRT	Outres 2	Infra-Toarcien captif	-4.90	-4.82	-4.74	-4.68	-4.61	-4.54	-4.47	-4.46	▲ 0.43	en hausse
17	OUGC SAINTONGE	Arnoult	06823X0100	BSS001SHVH	Radegonde	Turonien-Coniacien	-22.73	-22.74	-22.75	-22.76	-22.78	-22.80	-22.81	-22.82	▼ -0.08	en baisse

1 – Point sur la situation hydrologique et les usages

Eaux souterraines

Résumé de l'évolution de la situation sur une semaine

- **OUGC EPMP :**
 - Seul Mignon-Courance ne semble pas avoir réagi aux pluies récentes.
- **OUGC COGEST'EAU :**
 - Le piézomètre d'Aigre est en légère baisse.
- **OUGC SAINTONGE :**
 - Les piézomètres dans la nappe du Turonien-Coniacien (BV Arnoult et BV Seudre) sont à la baisse ;
 - Les piézomètres dans la nappe du Jurassique sup. Reorte a un niveau en hausse tandis que Ballans est à la baisse ;
 - Le piézomètre de l'Infra-Toarcien est à la hausse depuis fin juillet mais la hausse semble se stabiliser.

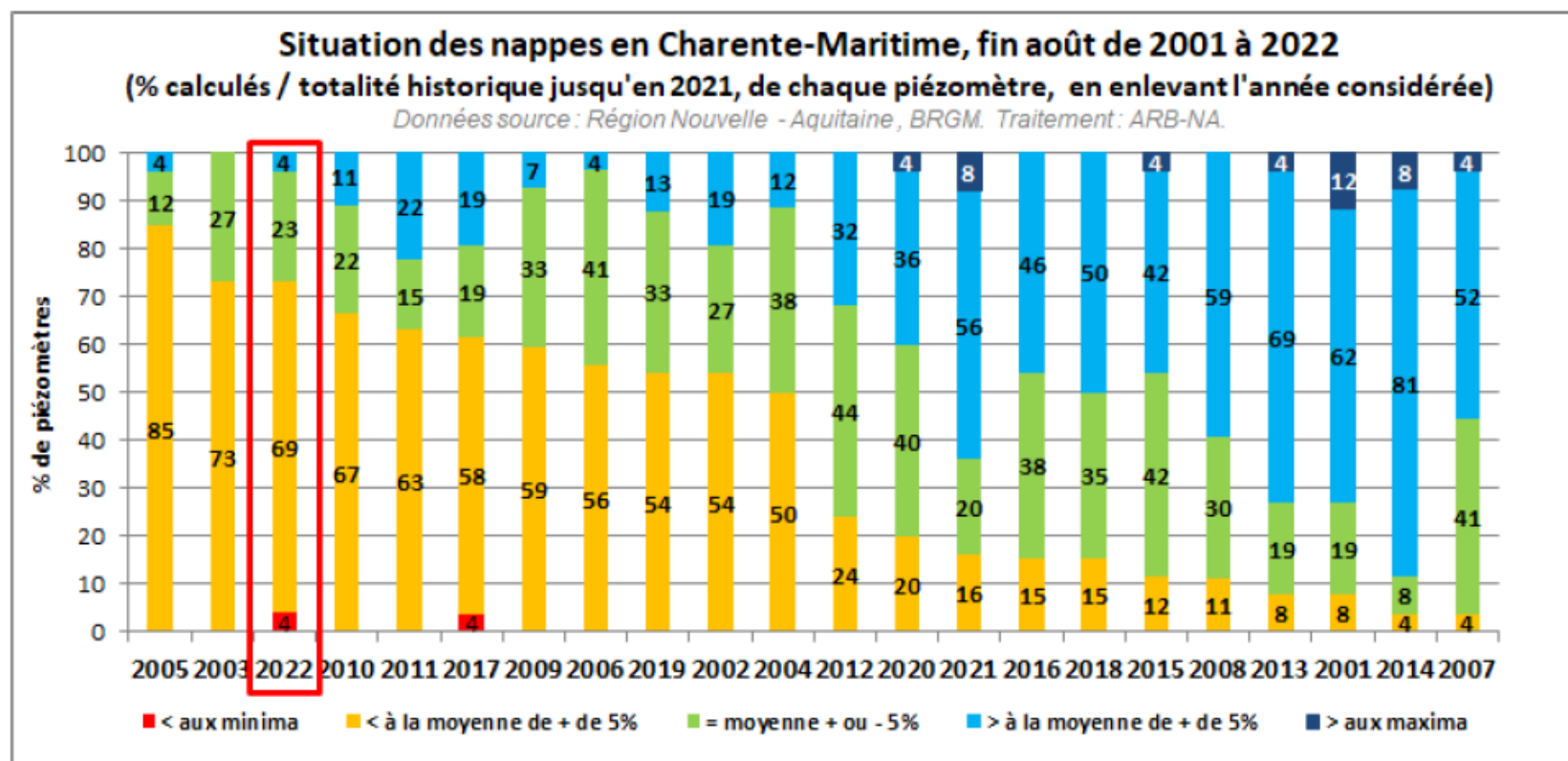
Les récents orages ont permis une stabilisation de la baisse voir une hausse du niveau de certains piézomètres mais la majorité des piézomètres reste a la baisse.

Le piézomètres Forges2 est très bas et inférieur à sa cote minimale pour août et septembre.

La situation demeure donc précaire pour les ressources souterraines.

1 – Point sur la situation hydrologique et les usages

COMPARAISON AVEC L'ENSEMBLE DES ANNEES PRECEDENTES:

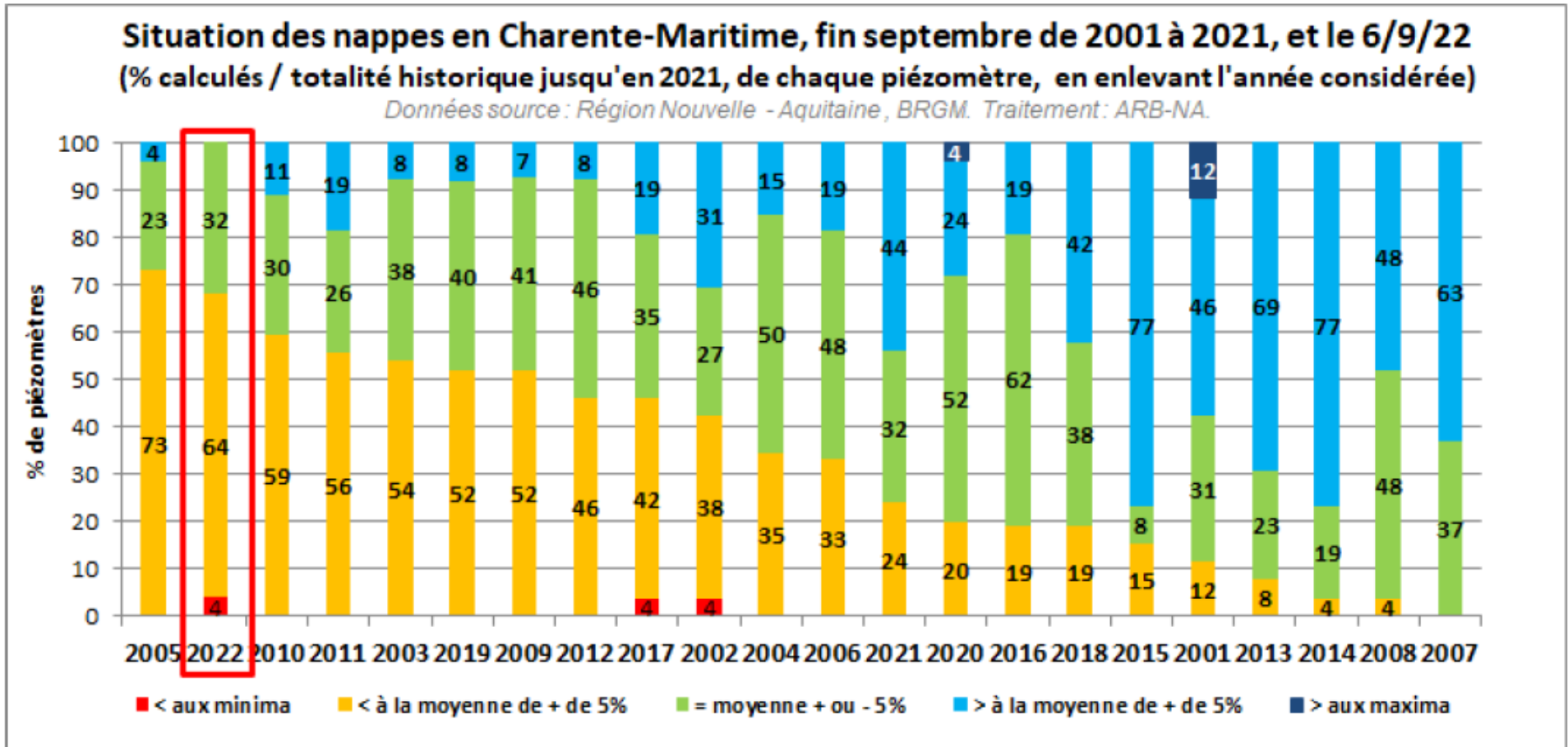


(Classement des années selon la somme des % de piézomètres dont le niveau est inférieur à la moyenne ou au minimum)

A la fin du mois d'août, l'année 2022 se situait au 3^{ème} rang des années les moins favorables, derrière 2005. Au 31 août 2022, après les pluies du weekend, on constate moins de points inférieurs à la moyenne et dans une situation inférieure aux minima et plus de points autour de la moyenne.

1 – Point sur la situation hydrologique et les usages

Eaux souterraines – état de la ressource au 06/09



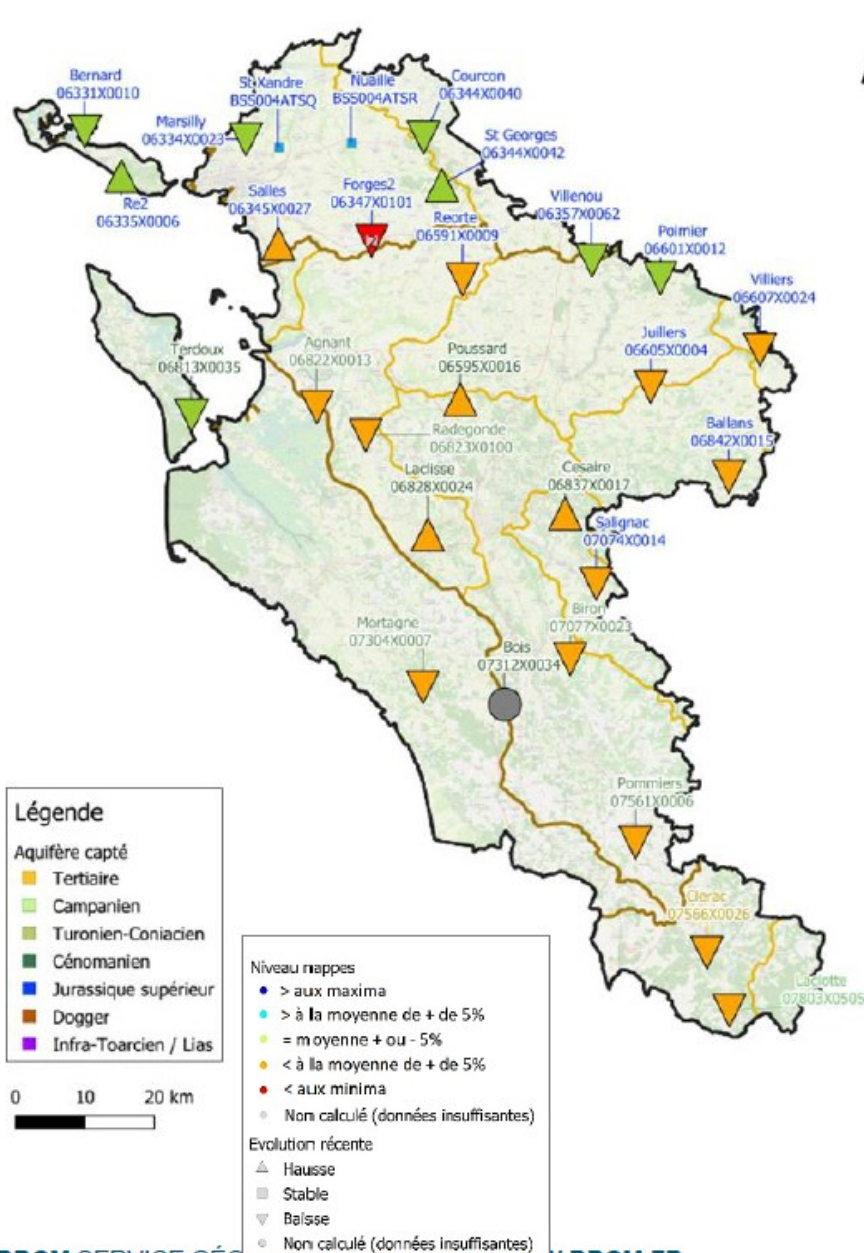
(Classement des années selon la somme des % de piézomètres dont le niveau est inférieur à la moyenne ou au minimum)

Au 6 septembre, l'année 2022 se situe au 2^{ème} rang des années les moins favorables, derrière 2005.

Les données sont comparées à la moyenne à fin septembre, ce classement est donc susceptible de varier fortement d'ici la fin du mois en fonction des précipitations.

1 – Point sur la situation hydrologique et les usages

BILAN AU 6 SEPTEMBRE 2022



Après les orages récents 6 piézomètres sont à la hausse contre 1 le mois dernier ; toutefois de nombreux piézomètres sont déjà sur des niveaux inférieurs à la moyenne (fin septembre) au 6 septembre.

Des pluies régulières et soutenues sont nécessaires afin que les piézomètres passent sur des niveaux moyens.

1 – Point sur la situation hydrologique et les usages



**RÉPUBLIQUE
FRANÇAISE**

*Liberté
Égalité
Fraternité*



Cellule de Vigilance Sécheresse

Situation de l'eau potable

09 septembre 2022

Consommations en eau potable

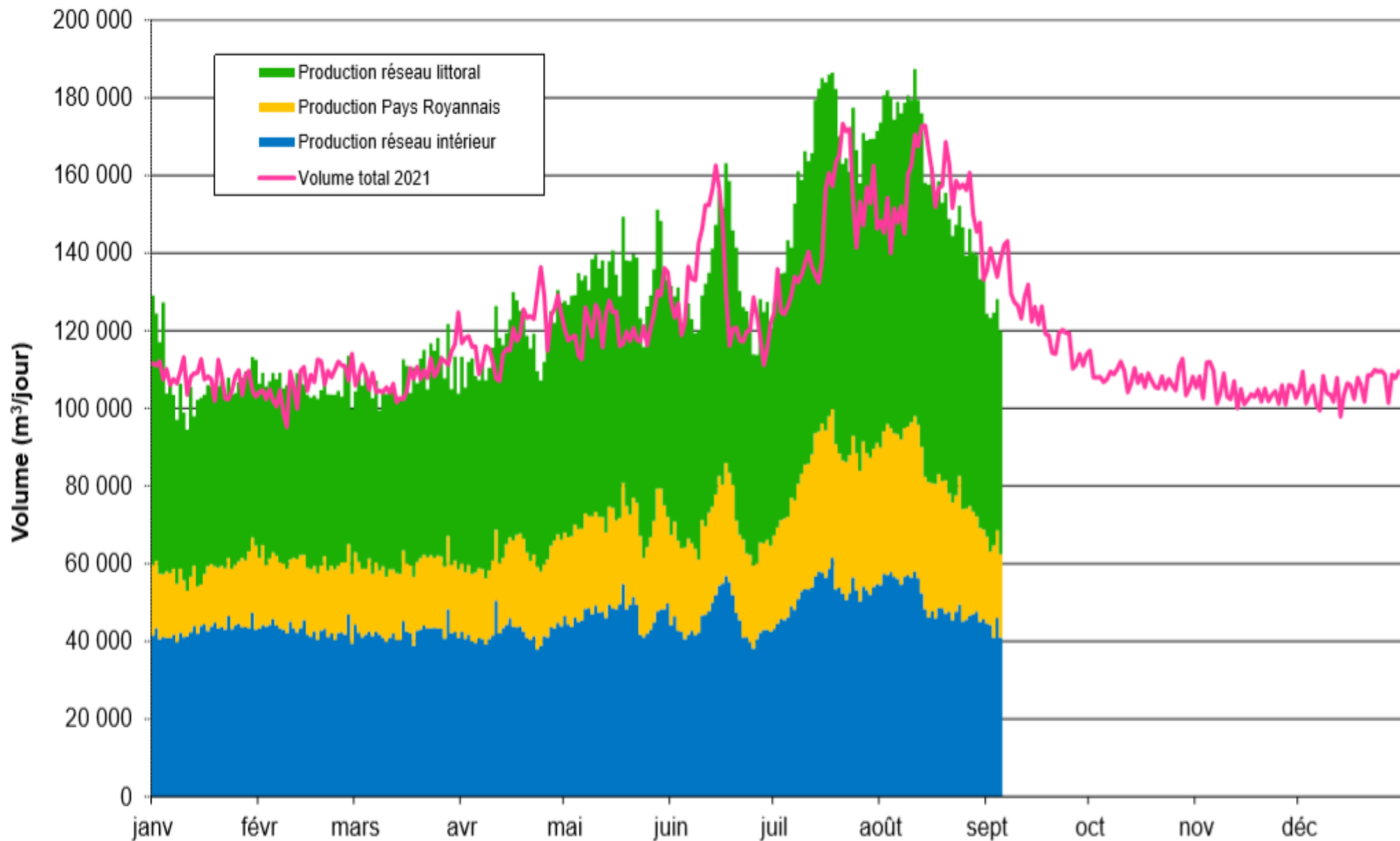
- Depuis la fin août, les consommations diminuent de 20% sur La Rochelle et jusqu'à -30 % sur l'ensemble du département (météo moins ensoleillée, températures moins élevées et départ des estivants).

Cette semaine, les consommations représentent :

- 59 700 m³/j pour le réseau littoral
- 22 000 m³/j pour le Pays Royannais
- 17 000 m³/j pour la CDA de La Rochelle

Production quotidienne cumulée des captages d'eau potable d'Eau 17 (au 05 Septembre 2022)

Données RESE, SAUR, AGUR et VEOLIA



Gestion de la ressource en eau

Eaux souterraines

Avec la diminution des prélèvements de ces deux dernières semaines, les niveaux piézométriques des nappes exploitées pour l'eau potable restent stabilisés, mais à des niveaux très bas.

Il est noté certaines remontées piézométriques ponctuelles.

Néanmoins, de nombreux captages montrent toujours des niveaux équivalents voire inférieurs aux minima connus pour la saison.

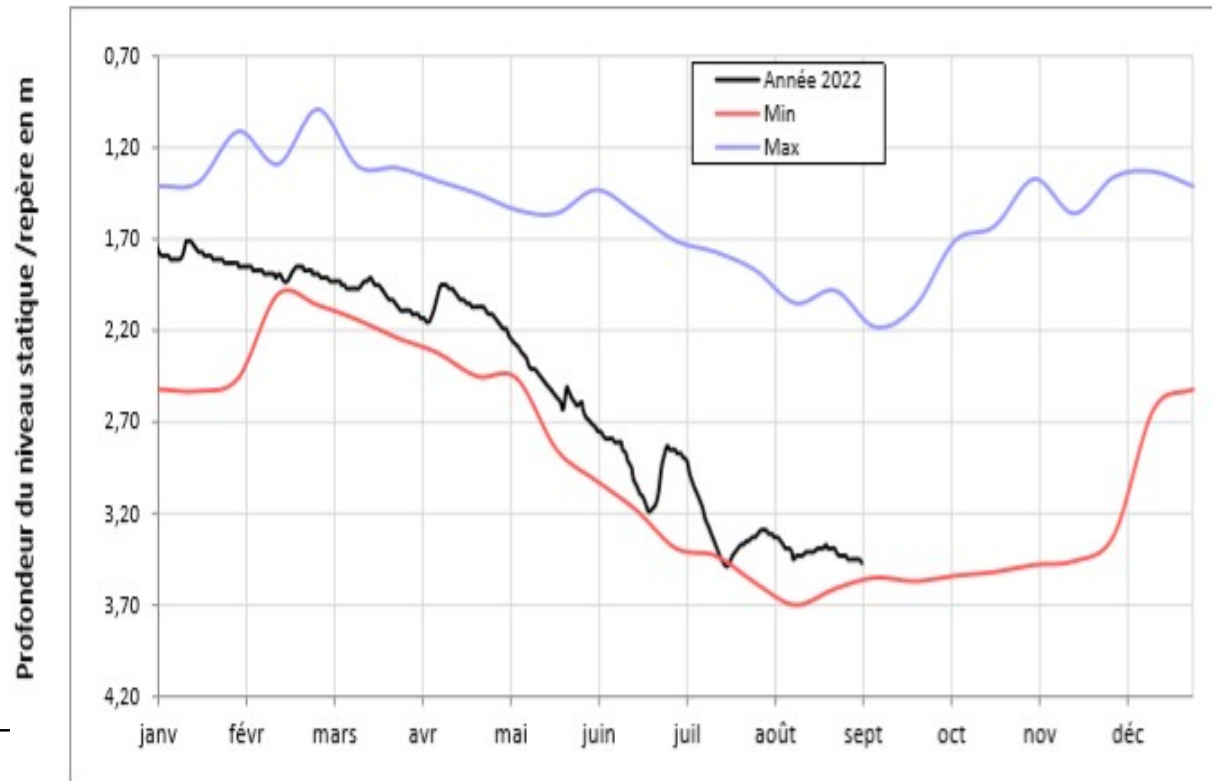
Quelques illustrations...

Suivi piézométrique de l'ouvrage de
DAMPIERRE-SUR-BOUTONNE
Les Mottes F

Mise à jour : 06/09/2022
N° EAU 17 : 818
Code BSS : 06594X0003
Aquifère : Kimméridgien
Libre
Exploitation : 100 m³/h



Graphique année en cours :



Suivi piézométrique de l'ouvrage de

LANDRAIS

Tout Vent F

Mise à jour : 06/09/2022

N° EAU 17 : 3956

Code BSS : 06583X0017

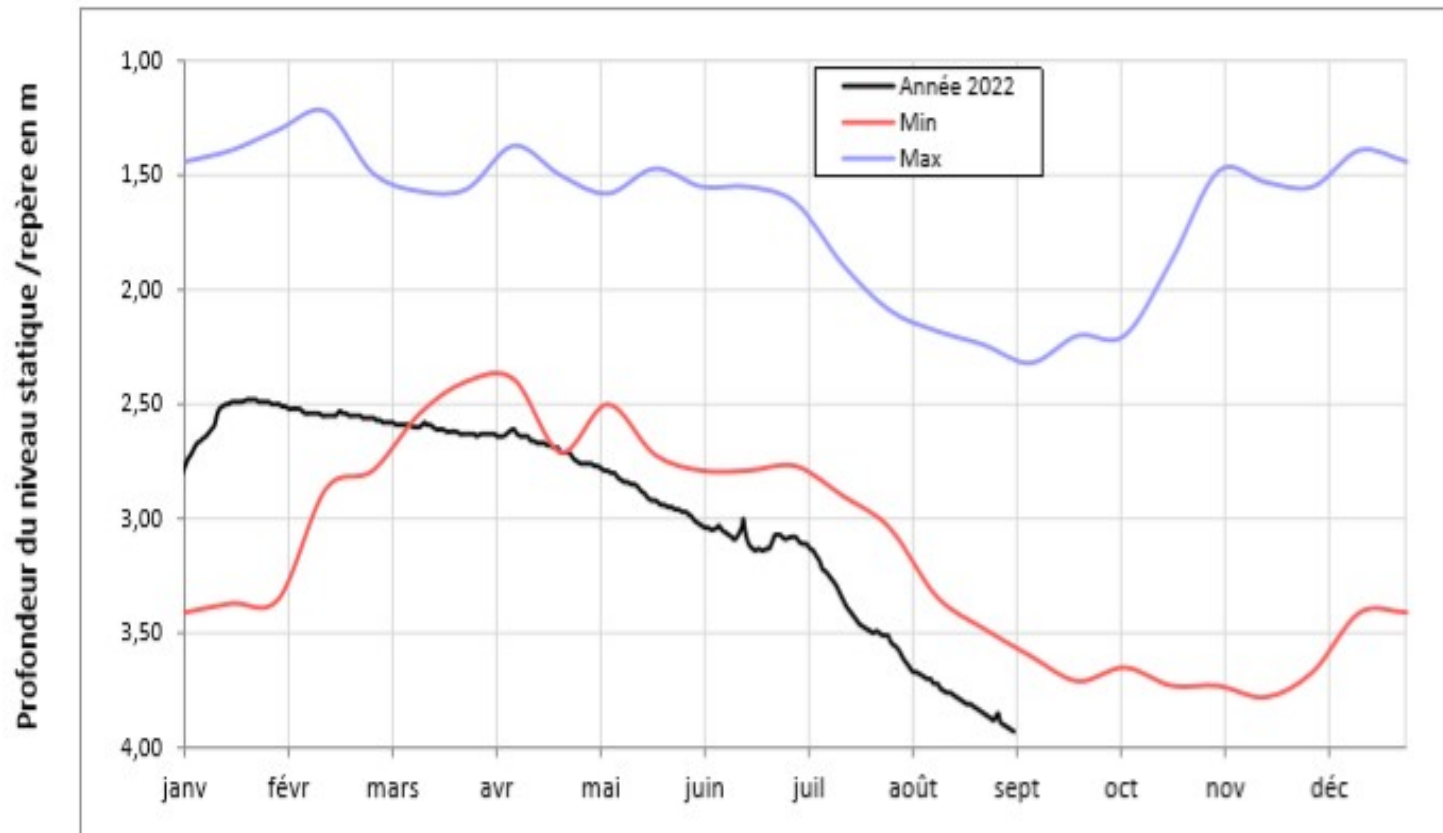
Aquifère : Kimméridgien

Libre

Exploitation : 100 m³/h



Graphique année en cours :

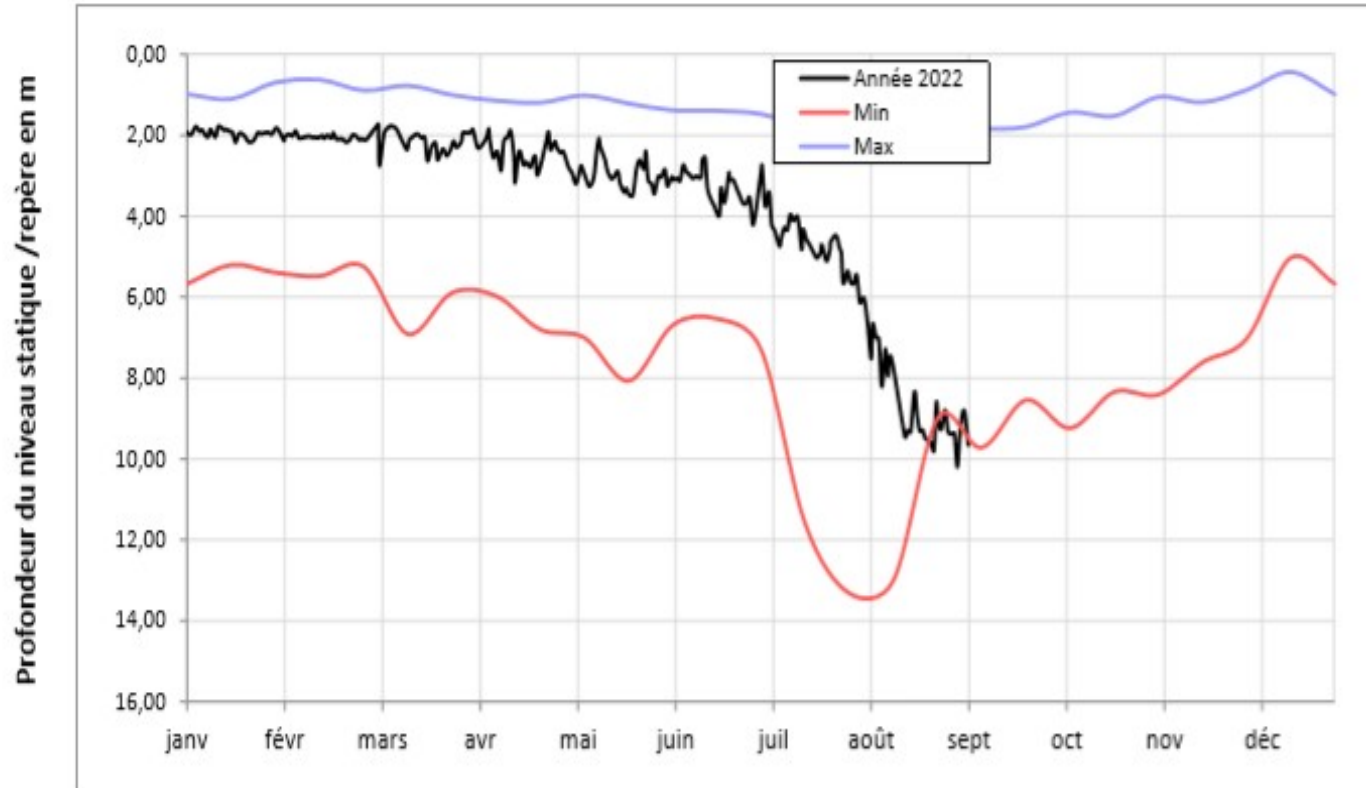


Suivi piézométrique de l'ouvrage de
TRIZAY
Bouil de Chambon F

Mise à jour : 06/09/2022
N° EAU 17 : 13132
Code BSS : 06823X0039
Aquifère : Turonien
Libre
Exploitation : 550 m3/h



Graphique année en cours :

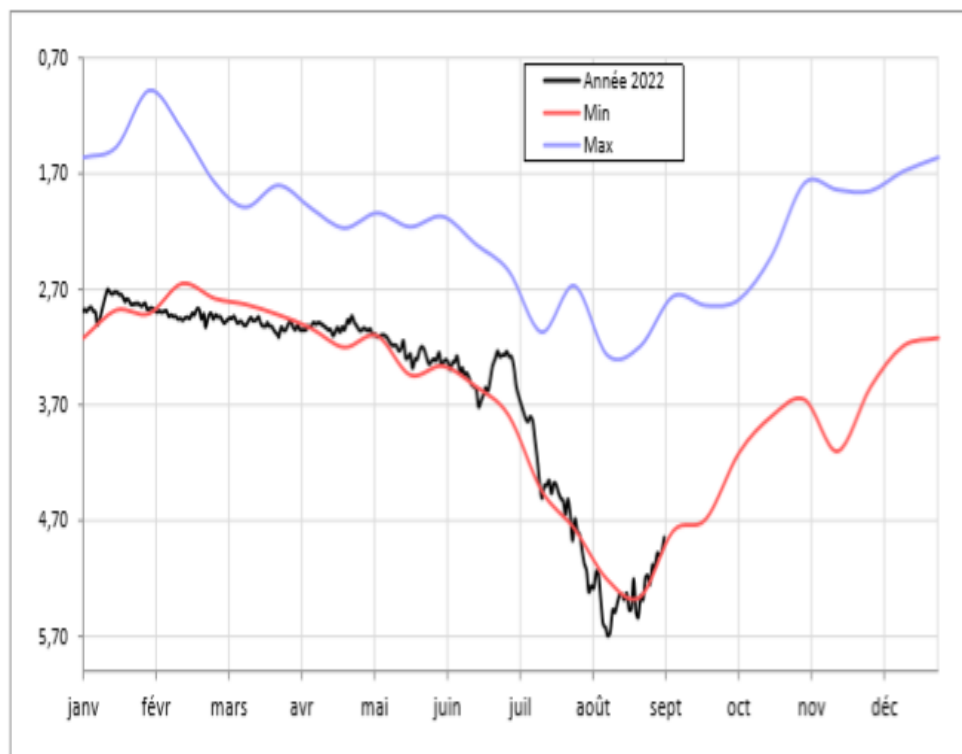


Pays Royannais : un mieux

LE CHAY « Pompierre P3 »

Nappe libre à semi-captive du Turonien

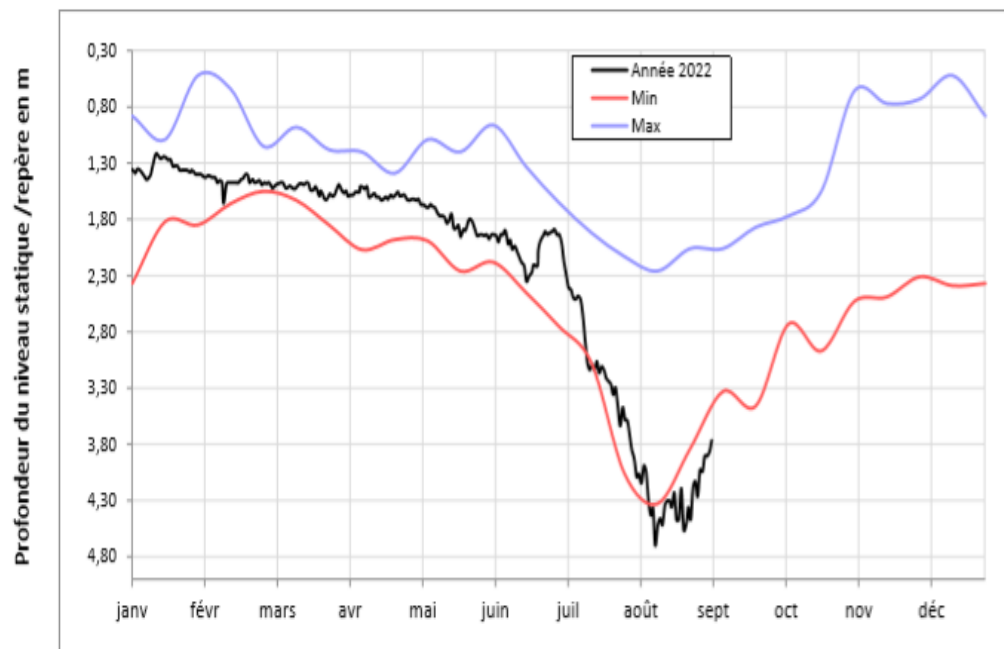
Graphique année en cours :



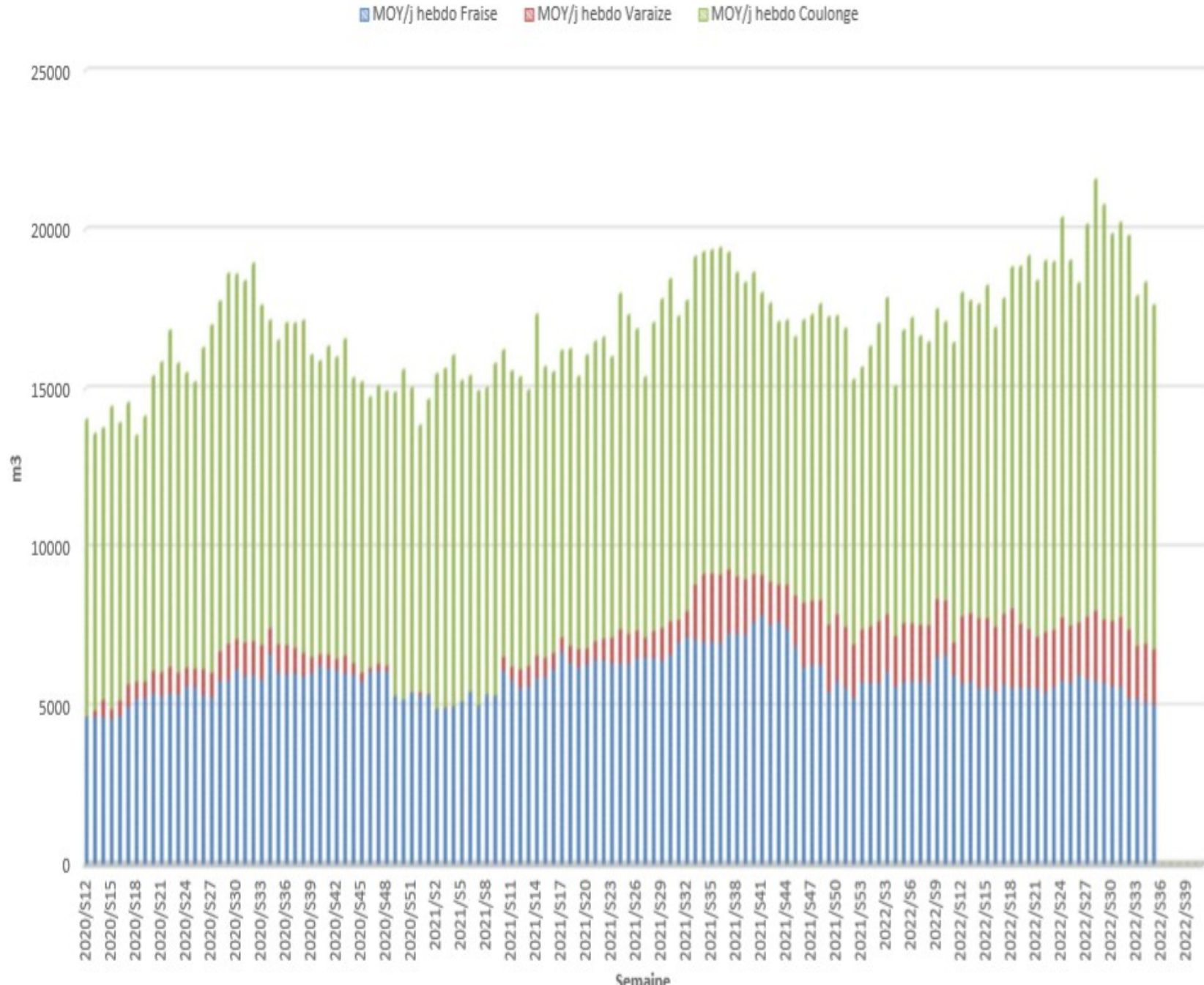
SAUJON « La Bourgeoisie B1 »

Nappe libre à semi-captive du Turonien

Graphique année en cours :



APPRO AEP VLR



Gestion de la ressource en eau pour la CDA de La Rochelle

Eaux souterraines

- En Aunis, il est constaté une stabilisation sur Anais, il n'est utilisé que 3 ouvrages sur 4 et sur Fraise 2 sont à secs depuis le 15 août. Le 6 septembre, 2 autres ouvrages ont été arrêtés car les débits d'exhaures étaient descendus très bas (12 et 16m³/h contre 30 et 50m³/h en moyenne habituellement).
- Compensation en prélevant davantage sur Varaize en dilution avec Coulonge.
- Pour la Ragoterie, les prélèvements ont sensiblement diminué, ce qui permet également de stabiliser la conductivité du captage.
- Les niveaux sont bas sur les forages du Cénomaniens et les prélèvements sont régulés pour ne pas tomber en arrêt de sécurité.

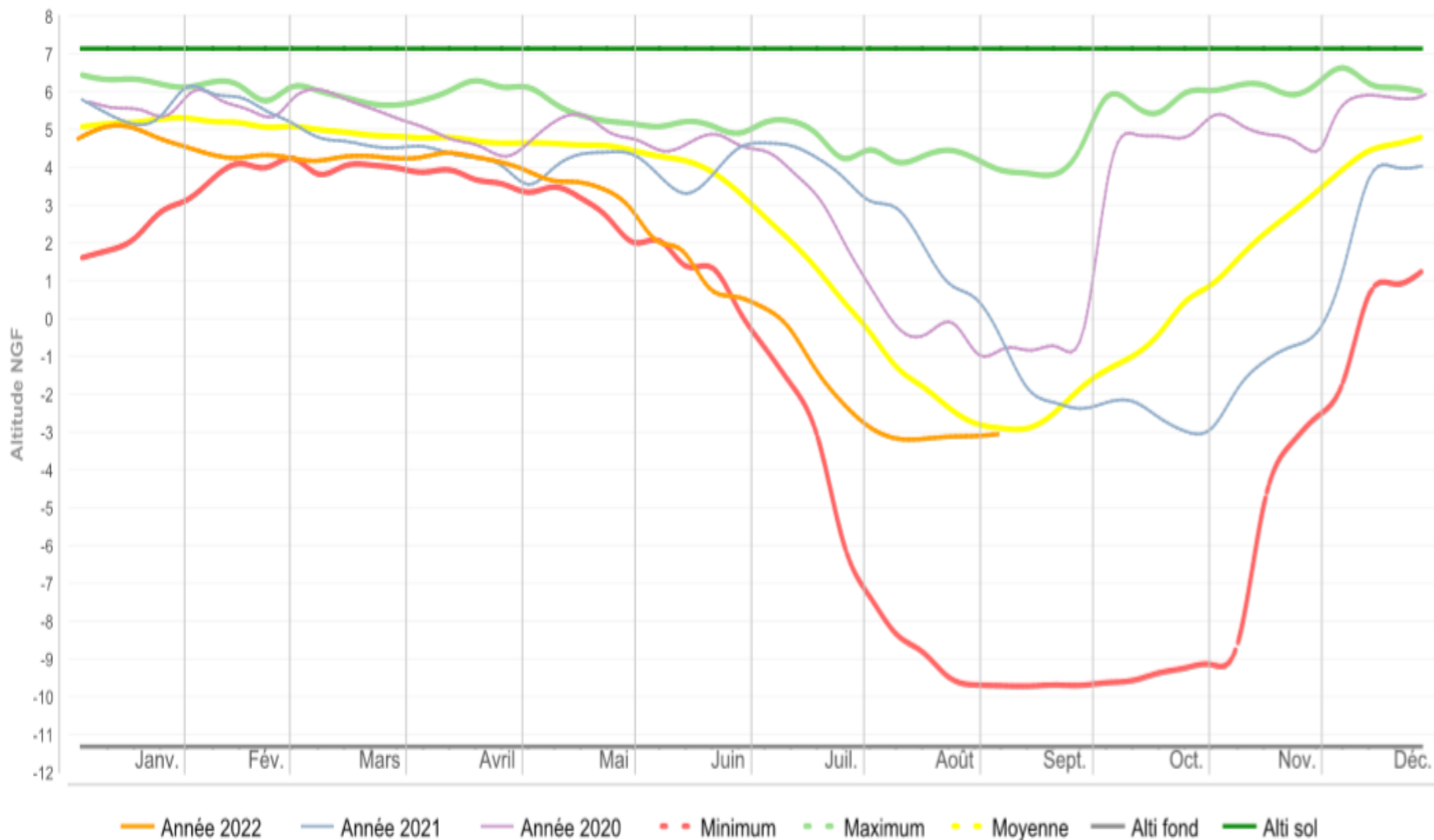
Suivi annuel des ouvrages d'eau potable

Captage LES RIVIERES D'ANAIS-P

BSS : 06343X0003/S.POMP

SISE'EAU : 17000198

Année de référence : 2022



Suivi annuel des ouvrages d'eau potable

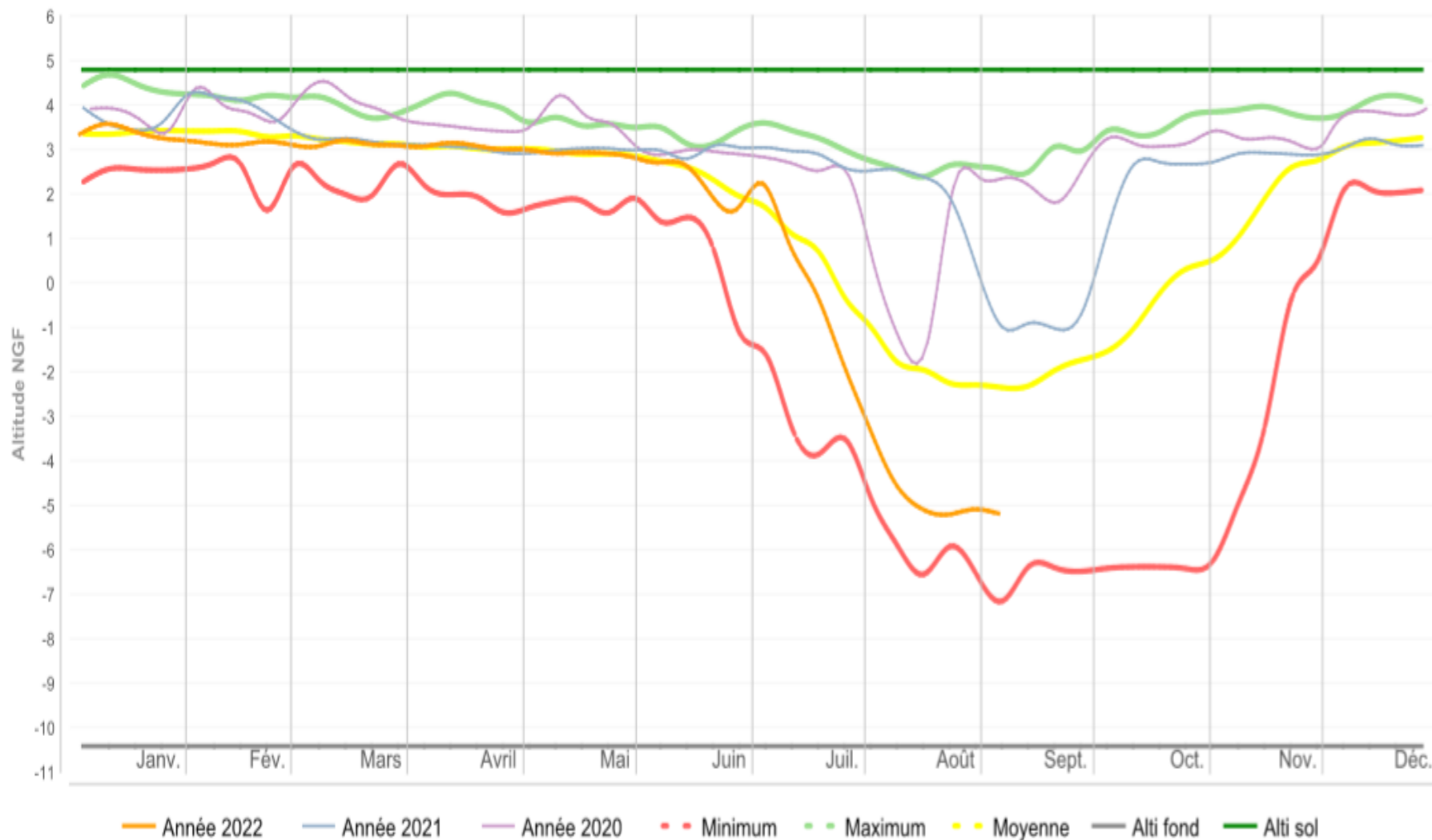
Captage FRAISE-FG2

BSS : 06342X0019

SISE'EAU : 170000306

Nappe libre du Jurassique (Oxfordien supérieur)

Année de référence : 2022



Suivi annuel des ouvrages d'eau potable

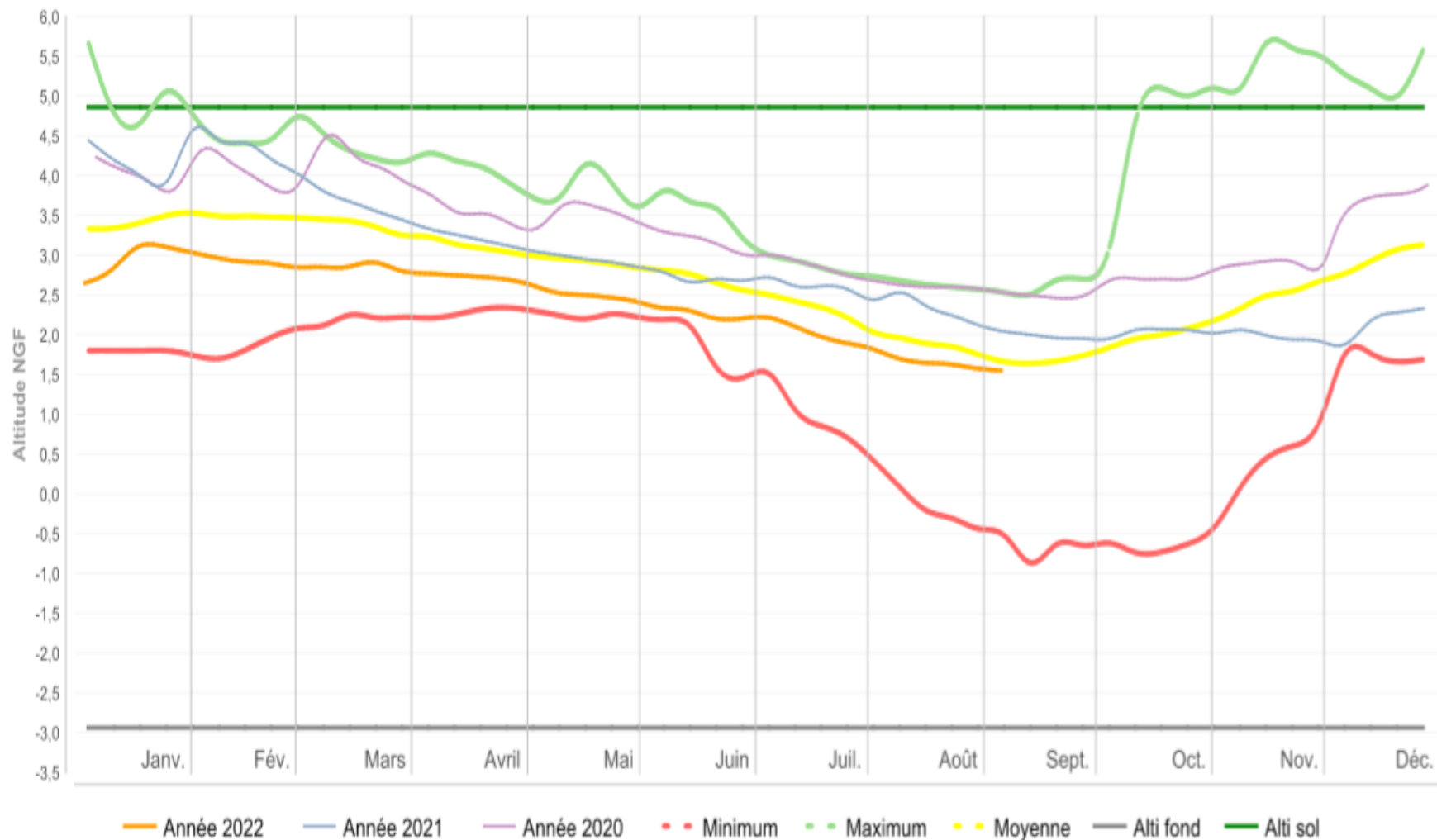
Captage VARAIZE-P

BSS : 06338X0012/P

SISE'EAU : 17000195

Nappe libre du Kimméridgien inférieur (Jurassique)

Année de référence : 2022



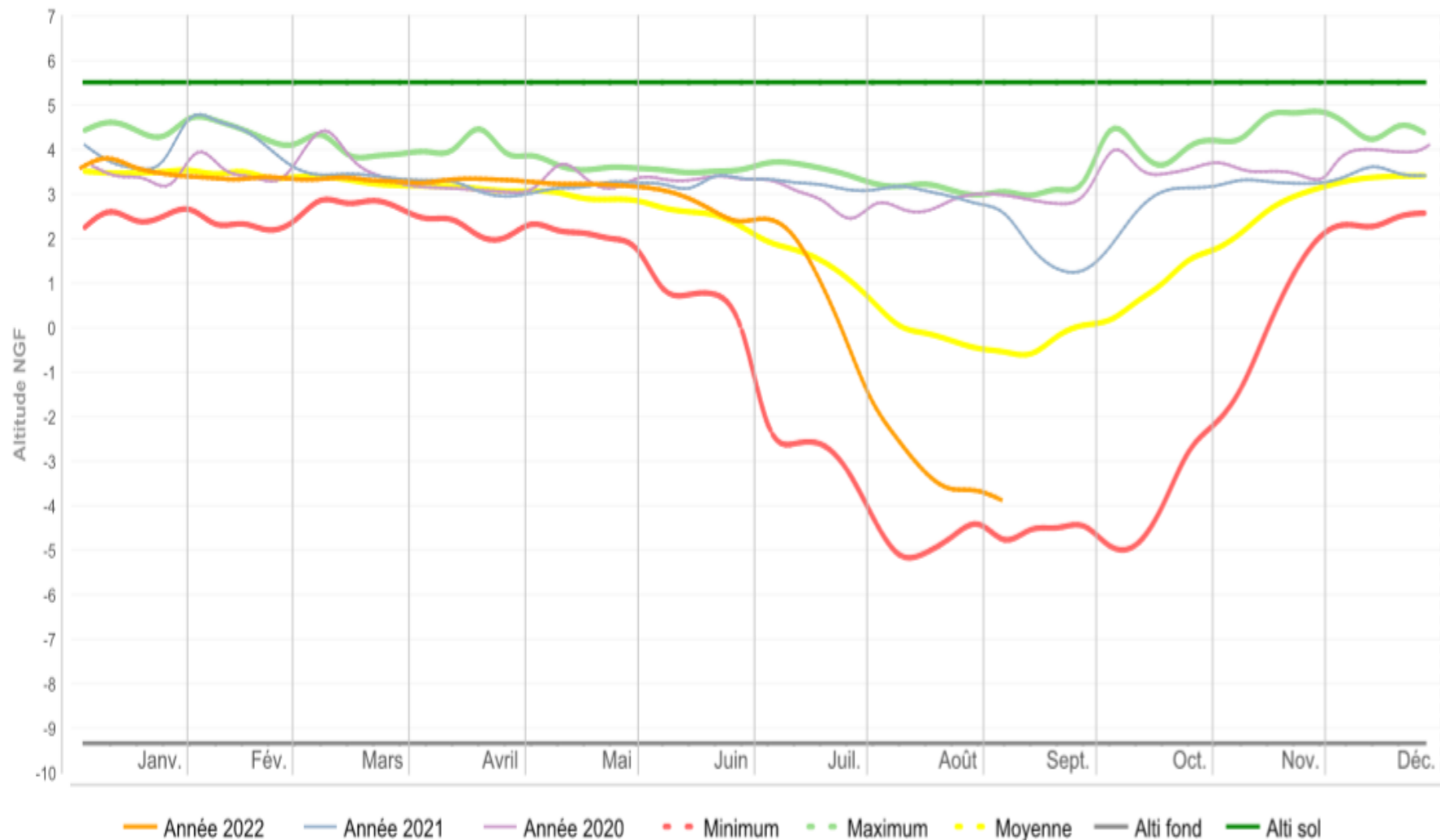
Suivi annuel des ouvrages d'eau potable

Captage BOIS BOULARD-P

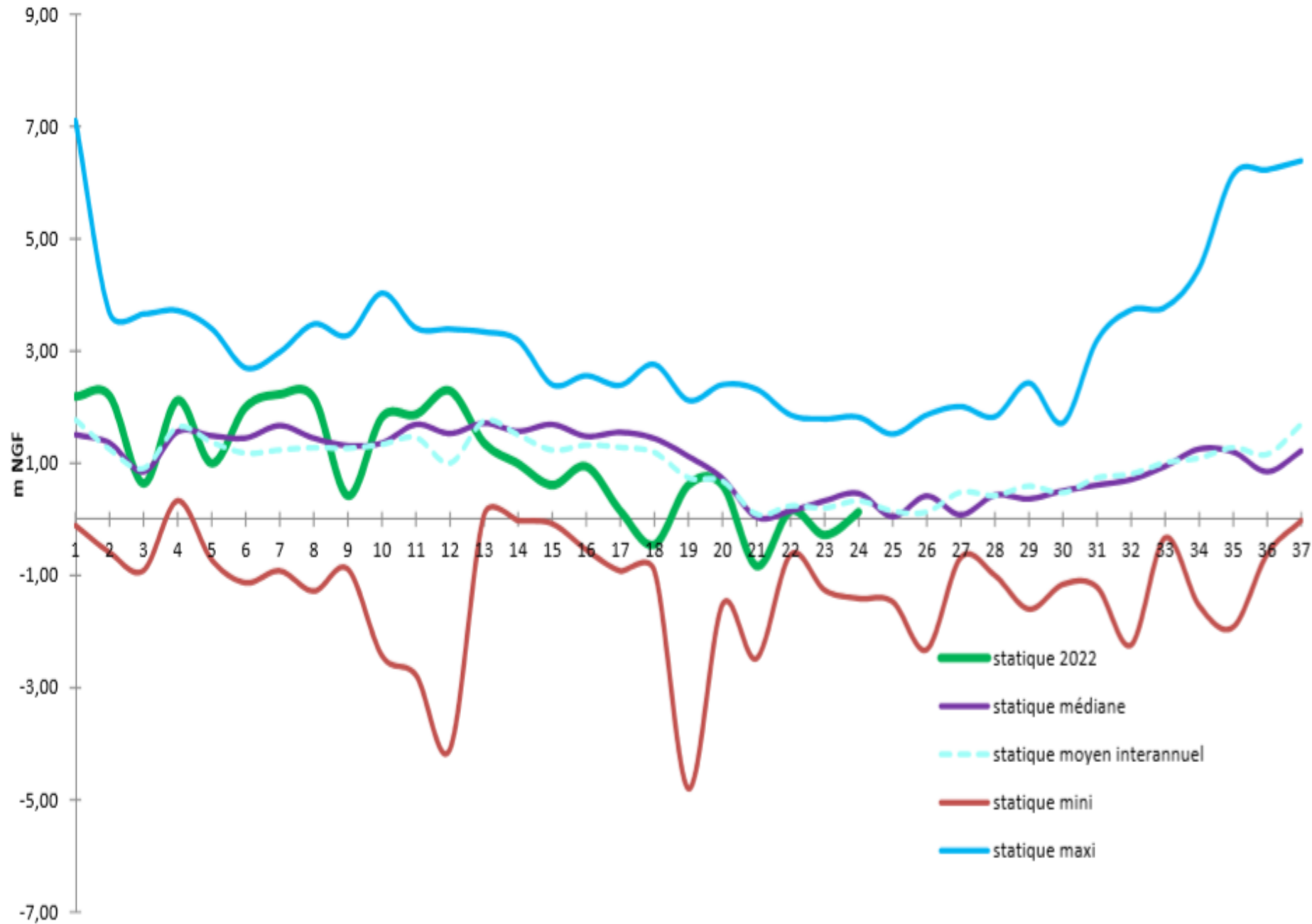
BSS : 06342X0003

SISE'EAU : 17000197

Année de référence : 2022



F1 Coulonge statique interannuel



Gestion de la ressource en eau

Situation du fleuve Charente :

Les productions sont en baisse :

- Site de Coulonge (usine + forages) : 12 500 / 19 000 m³/j, pas de soucis particuliers car capacités de production supplémentaires,
- Production de l'usine Lucien Grand : 35 000 / 50 000 m³/j,
- Attention à la grande la marée de ce week-end pour laquelle une vigilance ONIMA et CDA et une anticipation de stockage ont été mise en œuvre par la CDA.

Perspectives

Consommations :

Les tendances aux baisses importantes des consommations en eau se poursuivent.

Cette diminution des besoins devrait s'arrêter avec l'absence progressive de la sur-fréquentation touristique et le retour des consommations habituelles dite « hors-saison ».

Perspectives

Ressources :

- La situation s'améliore progressivement mais, reste toujours tendue sur plusieurs secteurs critiques où l'on observe une stabilisation des niveaux piézométriques à des valeurs encore très basses.
- Nécessité de maintenir une forte vigilance sur les eaux souterraines et les eaux superficielles afin de préserver le potentiel de production et garantir la qualité des EAUX Destinées à la Consommation Humaine des ouvrages stratégiques du département.



**RÉPUBLIQUE
FRANÇAISE**

Liberté

Égalité

Fraternité



*Merci de votre attention ainsi qu'aux
producteurs d'EDCH pour leurs travaux et
leurs disponibilités*

1 – Point sur la situation hydrologique et les usages

Situation du fleuve Charente et projections (EPTB)



EPTB Charente

Etablissement Public Territorial de Bassin Charente

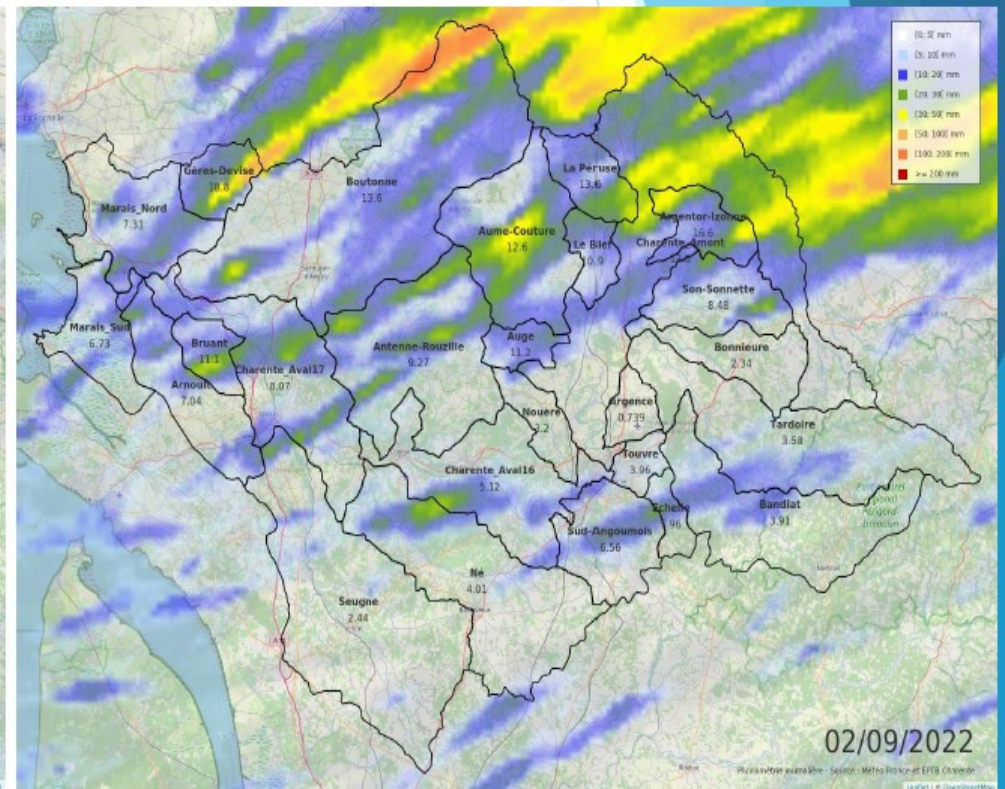
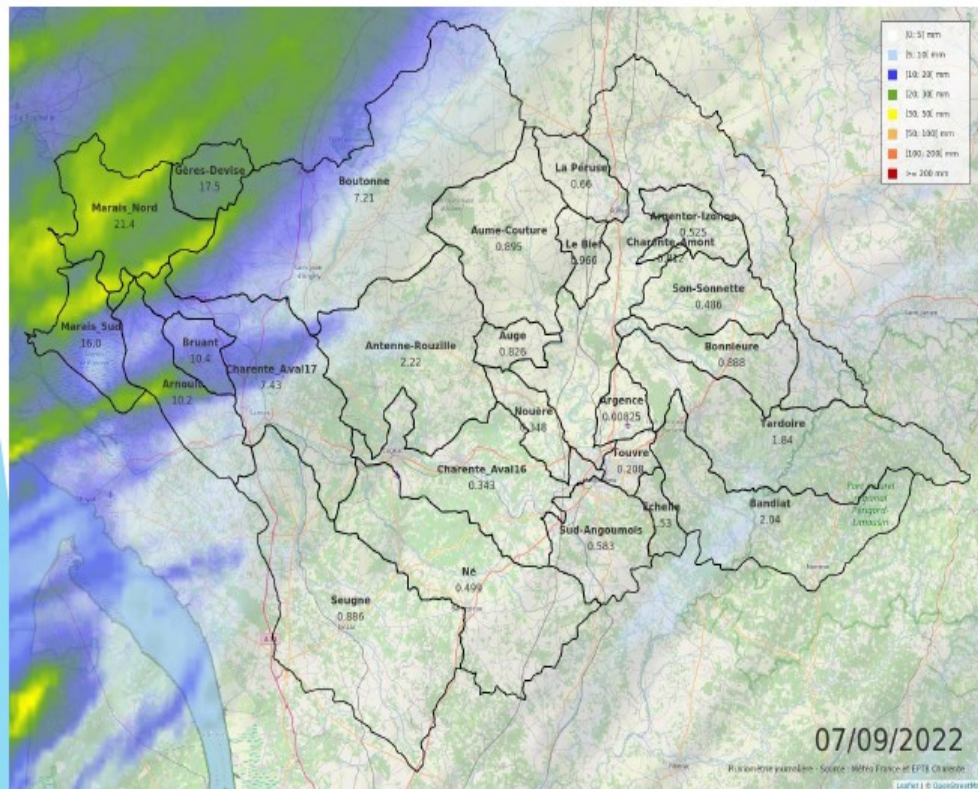
Cellule sécheresse 17

09 Septembre 2022

Précipitations des 2 et 7/09

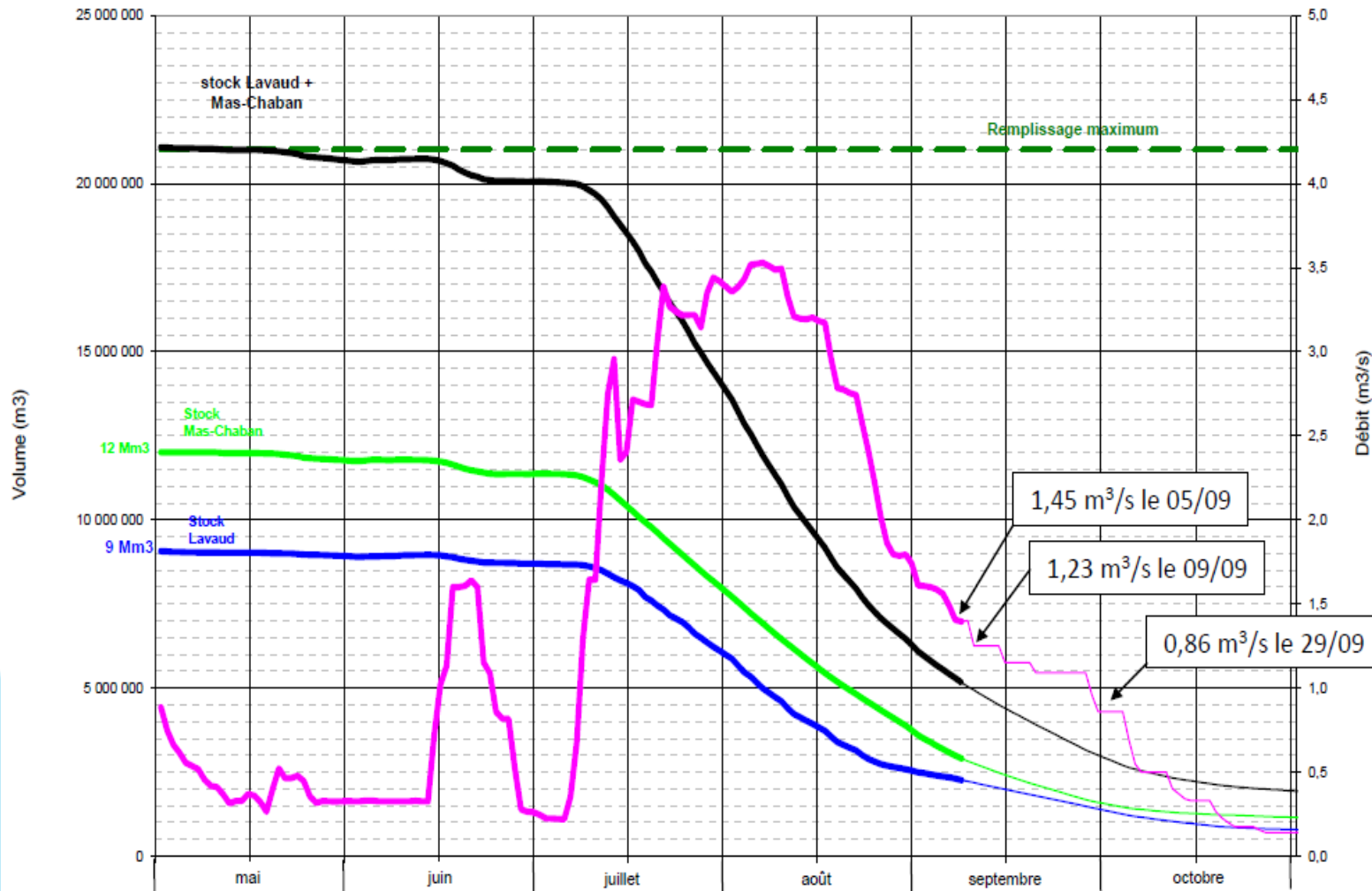


E-tiage Charente, le service en ligne de gestion partagée des rivières



Scénario de gestion des barrages - Etiage 2022

Scénario de lâchures des barrages de Lavaud et Mas-Chaban - Etiage 2022



Situation au 08/09 :

- 24 % de remplissage (5,08 Mm³)
- Déficit d'environ 1Mm³ par rapport à une année médiane

Situation au 31/10 :

- 8,5% de remplissage (1,8 Mm³ environ)

Débit mesuré et simulé à Vindelle

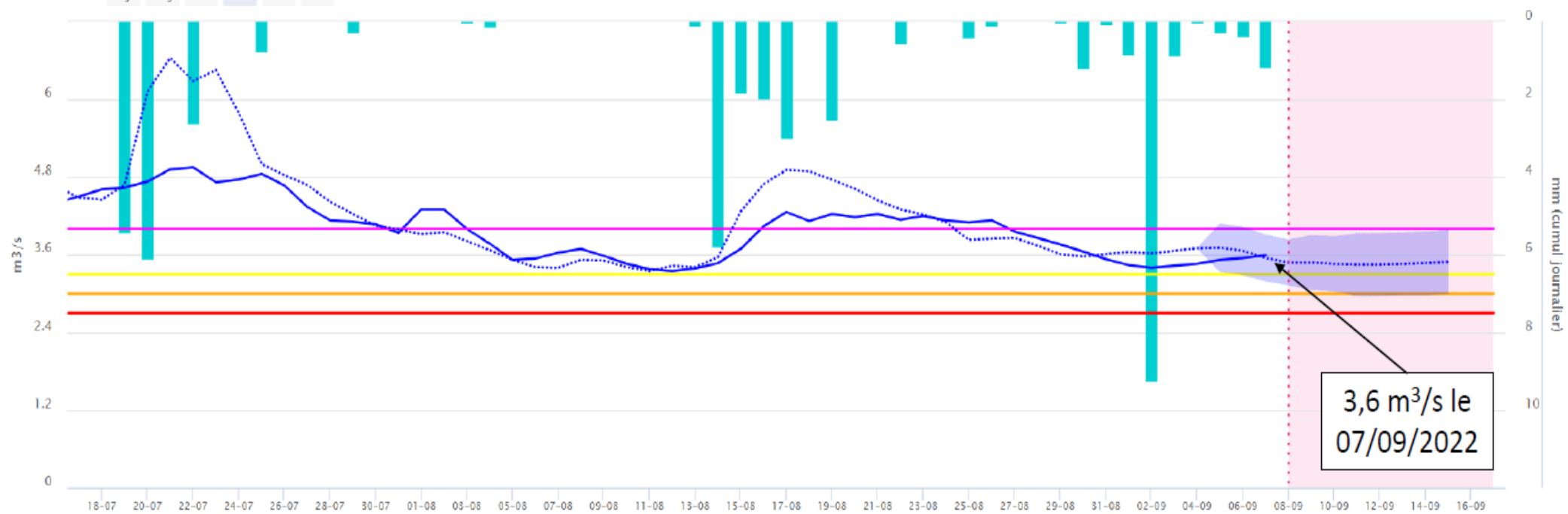


E-tiage Charente, le service en ligne de gestion partagé des rivières

Vindelle (Coursac)

Débits Débits horaires Stat. Origine Prélèvements Efficience Infos

Zoom 7j 15j 1m 2m 3m Tout



— Débit mesuré (Qj) — Débit simulé (Qj) calcul le 05-09-2022 — Débit de gestion — Débit d'alerte (DA) — Débit d'alerte renforcé (DAR) — Débit de coupure (DCOUP) ● Pluie — Qj 2020/2021 — Qj 2019/2020 — Qj 2018/2019 — Qj 2017/2018 — Qj 2016/2017 — Qj 2015/2016 — Qj 2014/2015 — Qj 2013/2014 — Qj 2012/2013 — Qj 2011/2012 — Qj 2010/2011 — Qj 2009/2010 — Qj 2008/2009 — Qj 2007/2008 — Qj 2006/2007 — Qj 2005/2006 — Qj 2004/2005 — Qj 2003/2004 — Qj 2002/2003 — Qj 2001/2002 — Qj 2000/2001 — Qj 1999/2000

Débit de la Touvre

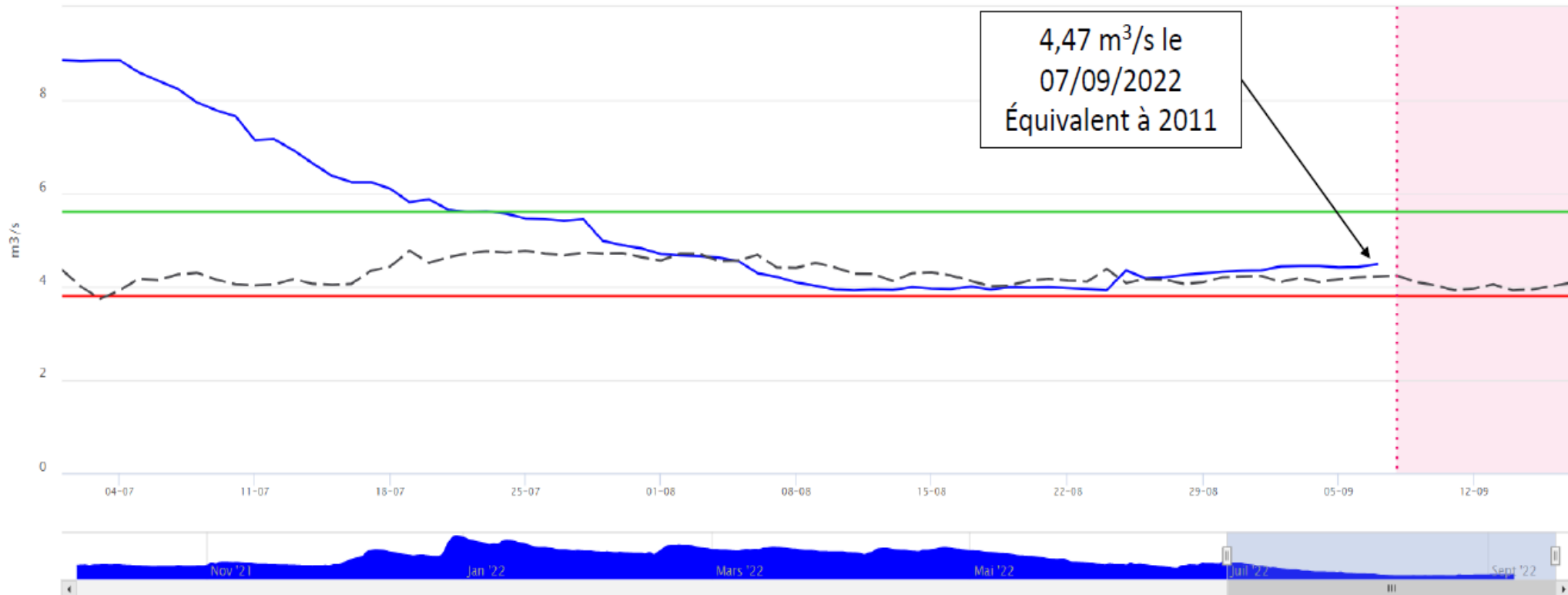
Foulpougne

Débits Débits horaires Prélèvements Infos



E-tiage Charente, le service en ligne de gestion partagée des rivières

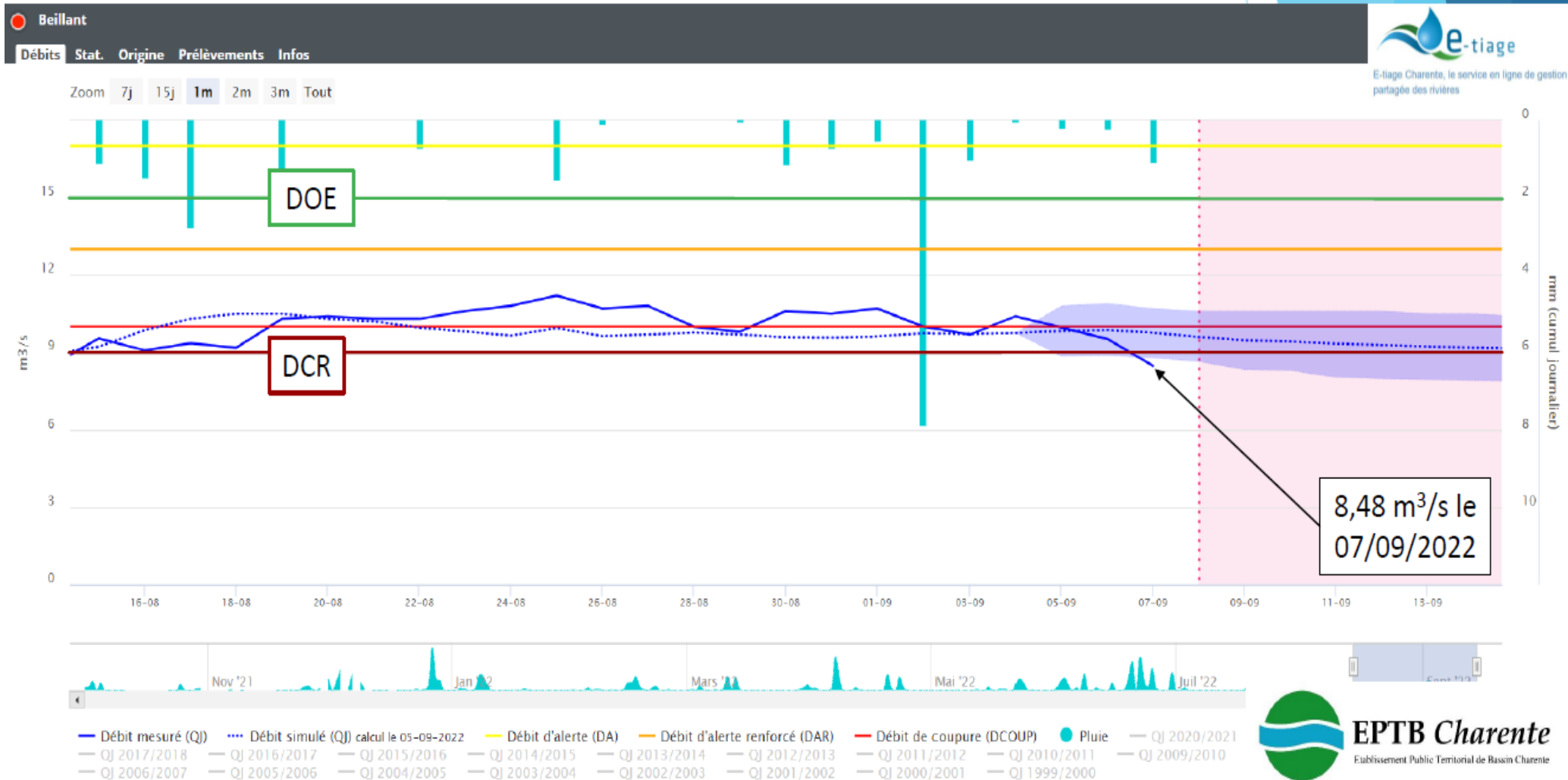
Zoom 7j 15j 1m 2m 3m Tout



4,47 m³/s le
07/09/2022
Équivalent à 2011

- Débit mesuré (Qj)
- Débit simulé (Qj)
- Débit d'objectif d'étiage (DOE)
- Débit de crise (DCR)
- Qj 2020/2021
- Qj 2019/2020
- Qj 2018/2019
- Qj 2017/2018
- Qj 2016/2017
- Qj 2015/2016
- Qj 2014/2015
- Qj 2013/2014
- Qj 2012/2013
- Qj 2011/2012
- Qj 2010/2011
- Qj 2009/2010
- Qj 2008/2009
- Qj 2007/2008
- Qj 2006/2007
- Qj 2005/2006
- Qj 2004/2005
- Qj 2003/2004
- Qj 2002/2003
- Qj 2001/2002
- Qj 2000/2001
- Qj 1999/2000

Débit mesuré et simulé à Beillant



1 – Point sur la situation hydrologique et les usages

Point agronomique (OUGC)

OUGC SAINTONGE

Cellule de vigilance

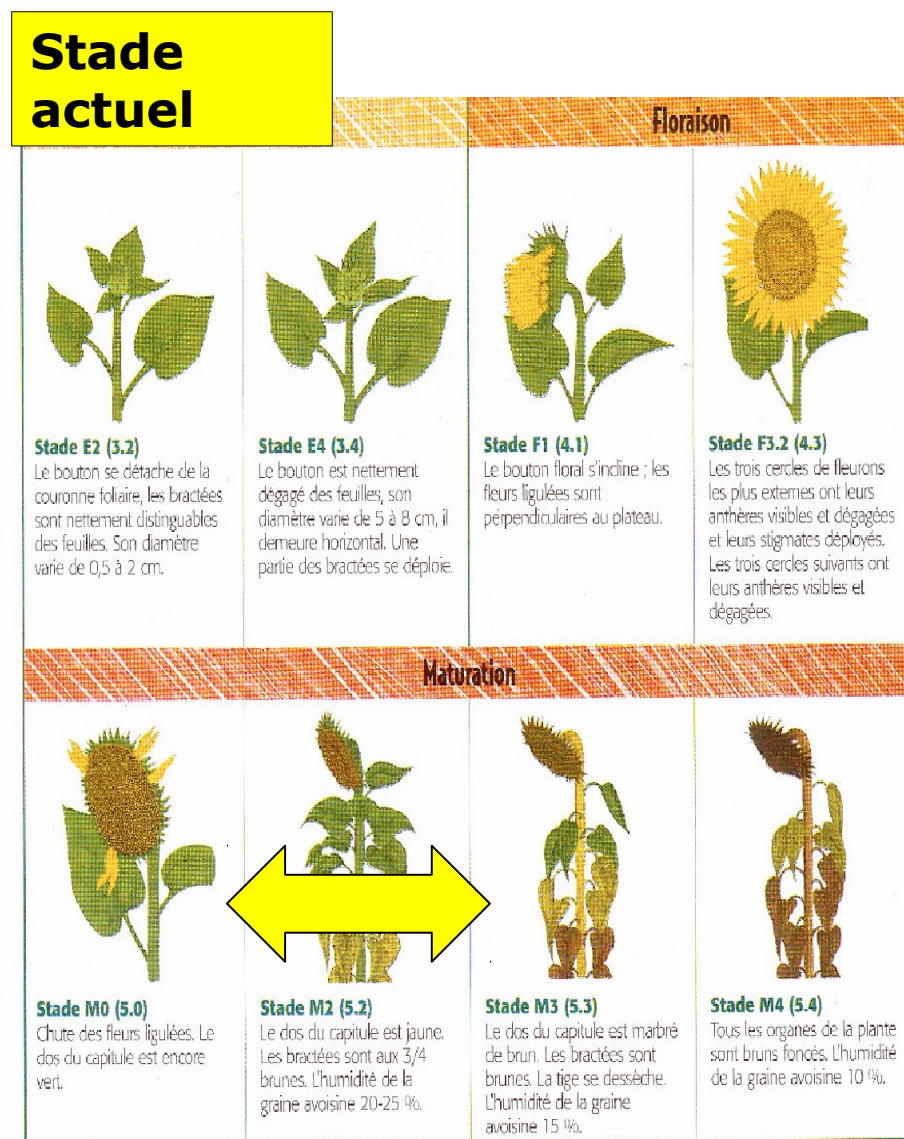
09 septembre 2022



aGRICULTURES
& TERRITOIRES
CHAMBRE D'AGRICULTURE
NOUVELLE-AQUITAINE

Tournesol

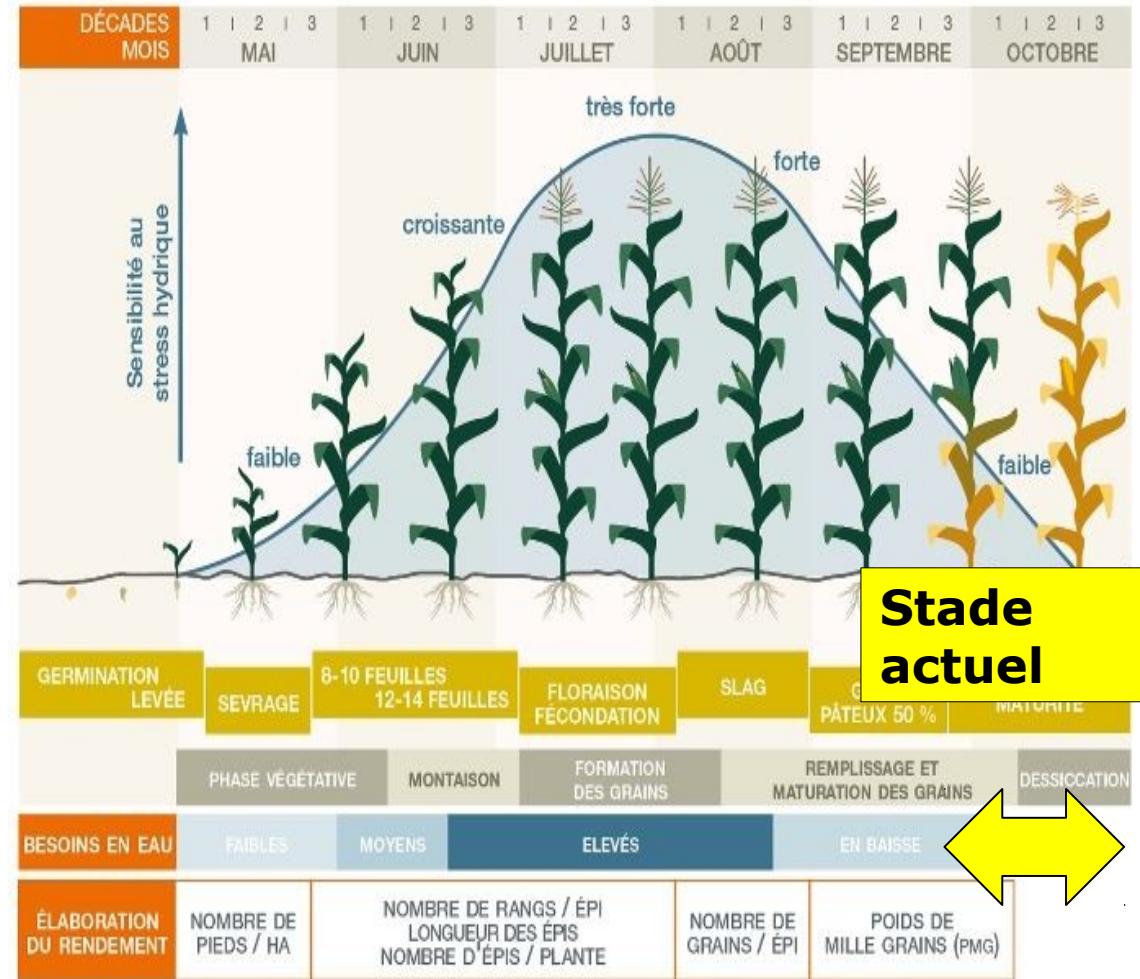
- **Semis précoces**
 - Récoltes terminée
- **Dérobés – Semis tardifs**
 - **Stade remplissage des grains, récolte fin septembre – début octobre**



Maïs grain

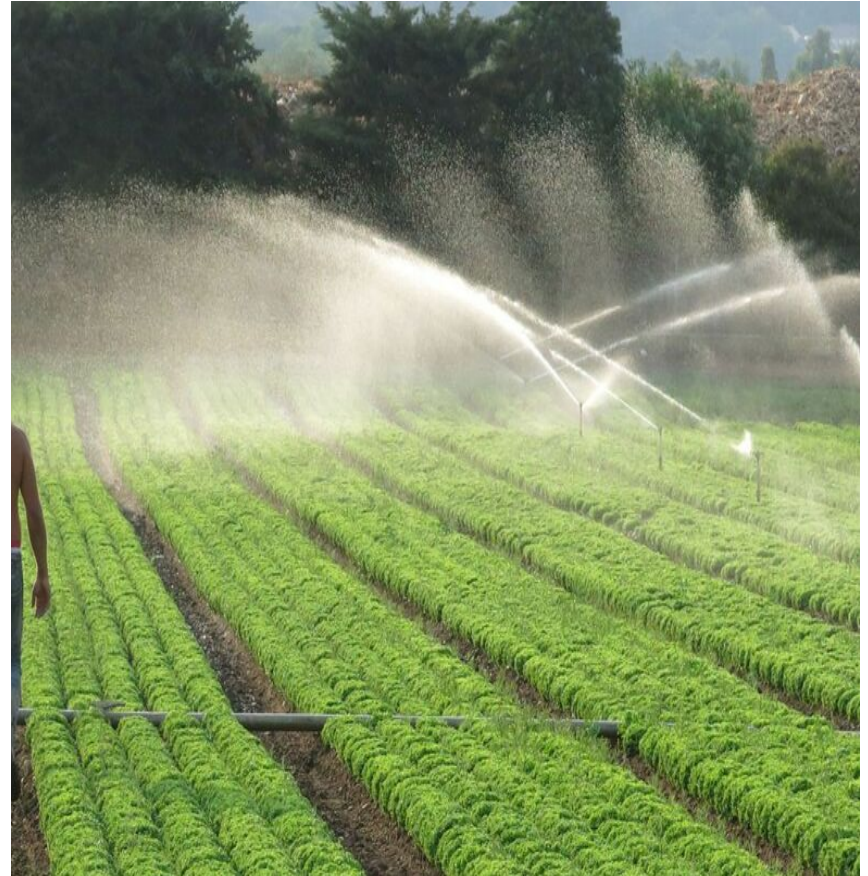
- **Récoltes :**

- Récoltes en cours sur parcelles précoces (nord fleuve Charente)
- jusqu'à mi-octobre pour les tardives



Maraichage

- **Culture été et automne :**
 - Cultures tjr en place
- **Culture d'hiver :**
 - Maintient des cultures d'hiver en plein champs
 - Implantation des cultures d'hiver sous abris



Arboriculture - Pomme

- **Stades :**
 - Récoltes en cours
- **Toujours besoin d'eau :**
 - Récoltes jusqu'à fin octobre
 - Période de fin de grossissement
 - Retard de grossissement forte chaleur.



2- Point sur les restrictions des usages de l'eau en cours et échanges sur les mesures éventuelles de gestion à mettre en place



**PRÉFET
DE LA
CHARENTE-
MARITIME**

*Liberté
Égalité
Fraternité*

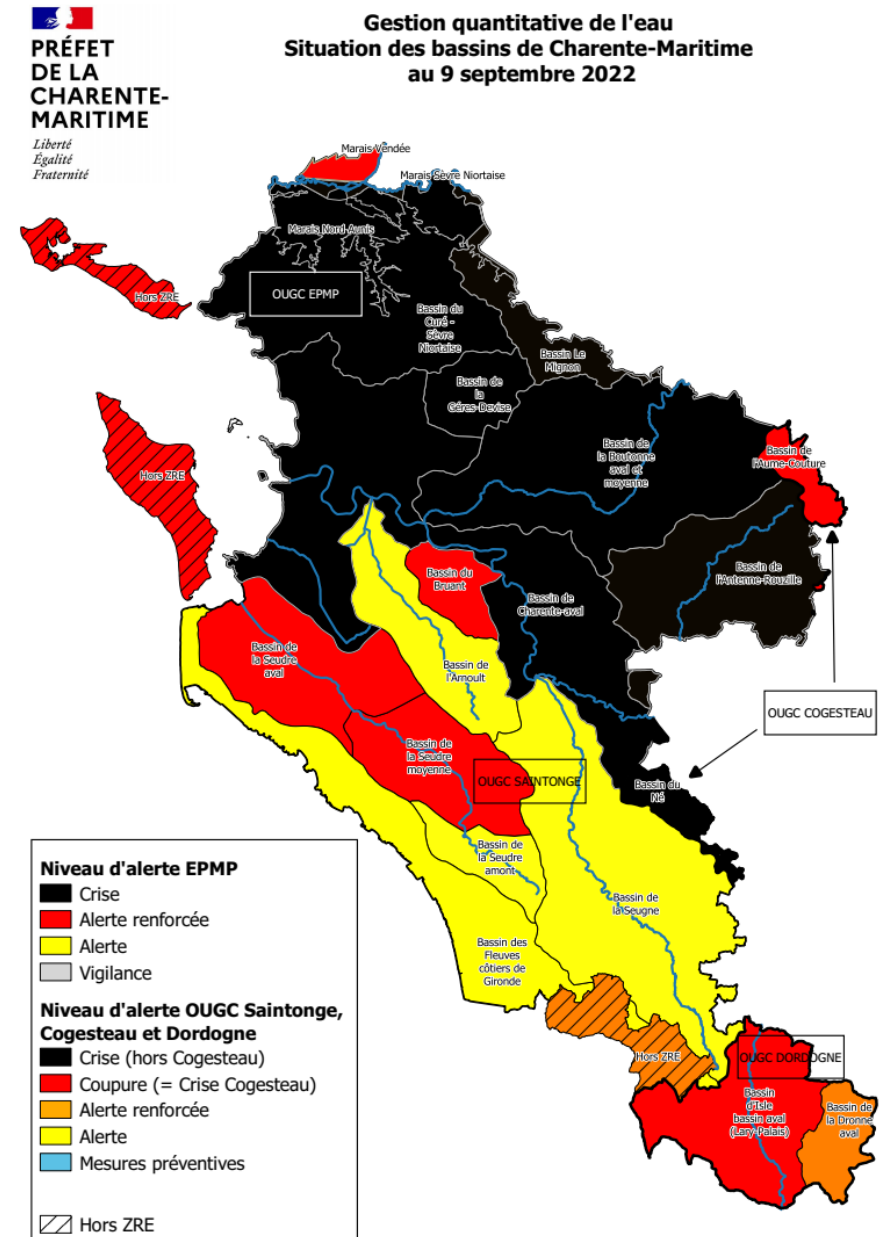
Point sur les indicateurs et restrictions des usages de l'eau en cours (DDTM) – Usages à des fins d'irrigation

Au 09 septembre sur le périmètre EPMP, tous les bassins de gestion sont en crise soit interdiction totale de prélèvements à usage d'irrigation y compris cultures dérogatoires

Sur le périmètre de l'OUGC Saintonge : 5 bassins sont en crise + Marais sud et nord de Rochefort, 2 bassins sont en coupure, 4 bassins sont en mesure d'alerte (7 % volume hebdomadaire + mesures préventives)

Sur les autres bassins (Cogest'eau/Dordogne) : coupure sur Isle aval, alerte renforcée sur Dronne aval, Aume Couture et Né sont en crise

Hors ZRE niveau coupure et alerte renforcée sur Livenne



Point sur les indicateurs et restrictions des usages de l'eau en cours (DDTM) – Autres usages

Arrêté préfectoral n°22EB794 du 18 août 2022 portant limitation provisoire des usages de l'eau dans le département de la Charente-Maritime

Niveau de restriction : Crise

Remplissage des mares de tonne

Arrêté préfectoral n° 22EB777 limitant provisoirement les prélèvements d'eau non issue de l'océan ou des estuaires qui par forage, pompage superficiel ou dérivation, permet de remplir une mare de tonne

Dispositions applicables depuis le 11 août 8h00

BASSIN	RÈGLES DE GESTION
Curé et Sèvre Niortaise	Interdiction de remplissage et de remise à niveau
Mignon	Interdiction de remplissage et de remise à niveau
Marais de Rochefort Nord	Interdiction de remplissage et de remise à niveau
Marais de Rochefort Sud	Interdiction de remplissage et de remise à niveau
Fleuve Charente	Interdiction de remplissage et de remise à niveau
Boutonne et affluents	Interdiction de remplissage et de remise à niveau
Antenne et Rouzille	Interdiction de remplissage et de remise à niveau
Seudre	Interdiction de remplissage et de remise à niveau
Seugne	Interdiction de remplissage et de remise à niveau
Marais bord de Gironde Nord	Remplissage et remise à niveau limités à une surface inférieure à 1 ha
Marais bord de Gironde Sud	Remplissage et remise à niveau limités à une surface inférieure à 1 ha
Isle bassin aval	Interdiction de remplissage et de remise à niveau
Dronne aval	Interdiction de remplissage et de remise à niveau

Débit de la Charente, gestion du bouchon vaseux et grandes marées

Suivi et retours en continu pour l'épisode de grandes marées, vigilance concernant la gestion du barrage de Saint Savinien et le bon fonctionnement de l'usine de Coulonge.

Merci de votre attention



**PRÉFET
DE LA
CHARENTE-
MARITIME**

*Liberté
Égalité
Fraternité*